



中國建築國際集團有限公司

CHINA STATE CONSTRUCTION INTERNATIONAL HOLDINGS LIMITED



企业社会 责任报告 2015

目錄

1	关于本报告	2	7	中建与环境	35
	报告目的	3		减低业务对环保的负面影响	35
	报告范畴及参照标准	3		提高营运的环保效益、提倡绿色办公室	40
	获取方式	3	8	中建与人才	42
	联系方式	3		人力资源资料	42
2	主席寄语	4		招揽及延揽优秀人才	43
3	集团企业管治架构及企业社会责任管理策略	6		拓展员工成长空间	45
	行政架构	7		员工关爱	46
	集团企业管治架构	8		平等和廉洁的企业文化	47
	内部监控及反贪腐	8	9	中建与社区	48
	企业社会责任方法及策略	10		睦邻关系	48
	企业社会责任管理方法	10		承建基建及保障房项目	50
	企业社会责任管理架构	11		集团2015年在建或竣工的公共房屋、保障房规划一览	50
4	利益相关方沟通与关键性分析	12		集团2015年在建或竣工的基建项目一览	51
	中国建筑国际关键性企业社会责任议题矩阵	13		供应链管理	52
5	业务与品质	18		供应链数据	52
	集团业务概览	19		供应链管理议题及方法	53
	集团2015年的业务表现	20		社区参与	55
	主要在建工程	21	10	2015年奖励与嘉许	56
	财务数据及表现	23		11	关键绩效表
	集团的品质管理	23		12	G4指标列表
	生产业务	25			67
	预制件生产质量保证流程	25			
	玻璃幕墙生产质量保证流程	26			
6	建筑安全	30			



关于 本报告



关于本报告

报告目的

中国建筑国际集团有限公司(下称「中国建筑国际」或「集团」)一直致力完善企业的可持续发展及社会责任,自2012年开始每年发布独立的企业社会责任报告,以公开透明的态度向利益相关方及社会大众汇报这方面的表现和目标。

报告范畴及参照标准

本报告涵盖集团2015年1月1日到2015年12月31日期间在经济、环境和社会方面的表现。报告内容主要覆盖与集团核心业务及直接相关的附属公司在公司主要经营地区的企业社会责任表现。集团在过去四年间持续完善相关数据和资料收集系统,并逐步扩大涵盖范围。

本报告参照全球报告倡议组织(Global Reporting Initiative)《可持续发展报告指南4.0版本》(G4)为指引编制。该指南是国际社会认可程度最高的可持续发展报告指南。同时,我们的企业社会责任管理框架亦参考国际标准化组织《ISO26000:社会企业责任指南》及香港联交所刊发的《环境、社会及管治报告指引》,确保管理方法的规范化。

获取方式

本报告有繁体中文、简体中文及英文三个版本,并以PDF电子文档方式发布。PDF电子文档可以在本集团网站获取:www.csci.com.hk。

联系方式

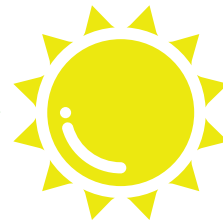
各方的意见和建议一直是我们的持续改进企业社会责任表现的重要参考。请通过以下联系方式,就我们的企业社会责任表现及相关资讯的披露情况表达宝贵的意见和建议。

中国建筑国际集团有限公司

地址:香港湾仔轩尼诗道139号中国海外大厦28楼

传真:(852) 2527 6782

电子邮箱:csci_csr@cohl.com



主席 寄语



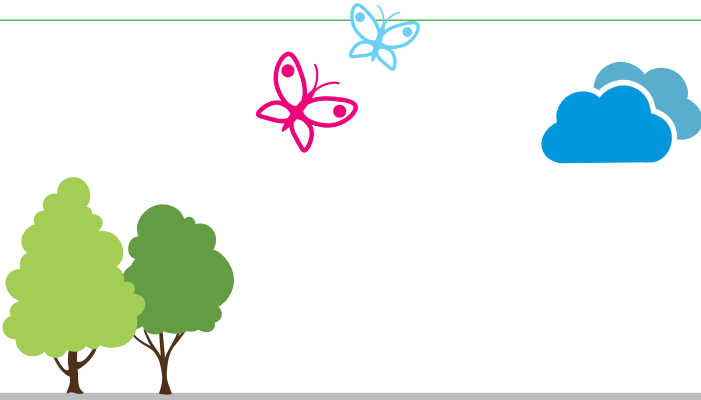
2015年是中国建筑国际集团在港交所上市、面向国际资本市场的十周年。由2005年至今，全球的经济环境和建筑行业出现了各种起伏和动荡。集团的各项业务线在这期间通过完善技术和品质管理，提升竞争力，沉着应对各种挑战。集团的营业额和股东溢利在这期间每年都再创新高，并成功进驻多个国内及海外城市，进一步实现中国企业「走出去」的发展目标。

另一方面，在过去十年间，系统化及细化企业社会责任管理工作也是我们的重要工作范围。我们期望业务拓展的同时，能为客户、社区、员工、供应链及环境带来正面的影响。我们相信唯有得到各利益相关方的支持，集团才能不断拓展业务。企业社会责任不是单纯的慈善，而是要从内而外贯穿业务的价值链、紧扣业务的核心。对于集团，企业社会责任的重点管理范围包括品质和安全管理、产品责任、企业管治、环境、人才和社区。

我们相信高透明度和廉洁的企业管治是集团前进的基础。我们从独立内部监控、反腐文化教育两方面著手，让廉洁企业文化与员工团队的增长齐驱并进。

精益求精、鼓励创新是我们在品质管理上的目标。在过去的发展中，集团已就不同业务的具体工作流程实施严谨的管理指引及目标，投放充足的人力资源监察。未来集团将重点提高产业链的可追溯性，进一步保证客户和用户的利益。除了严格的品质管理机制，集团的另一大品质工作特色是鼓励科技创新。我们鼓励不同岗位的员工尝试突破工程技术瓶颈、引进技术交流，同时积极推广新材料、新设备、新工艺和新技术的应用。科技创新的企业文化为集团长远发展奠下坚实的基础。在过去十年间，集团各地区公司勇夺包括国家科技进步奖等重要科技成果奖项，集团与有荣焉。

2015年各国在联合国巴黎气候大会中通过了历史性的减排协议，而中国环保部及地方政府也对温室气体和污染物排放实施更严格的管制。集团作为负责任的企业公民，持续审视自身业务的环境影响和碳足迹。我们除了减低施工、办公室营运的碳足迹和资源耗用，也积极支持住宅产业化和预制件生产创新。我们希望未来承建更多符合国内外环保认证的绿色建筑项目。集团旗下的热能企业皇姑热电厂于2015年内投放了约八千万港元对厂内的锅炉设备进行环保工程，也显示了集团在改善环境表现上的付出。



集团的过万名员工是我们核心竞争力的源动力，所以确保员工的安全和健康是我们的首要工作。我们持续完善安全管理，以工程零意外伤亡为目标迈进。另一方面，我们为员工提供各类培训和增值课程，希望集团和员工团队能共同成长、相辅相成。近年我们也致力培育骨干团队，务求为集团的未来培育称职的领导人物，同时也为员工提供更多发展机会。集团相信员工的团结建基于对企业文化的认同。2015年间，我们积极参与母公司举办的「荟聚中海」巡礼活动，希望员工团队能在欢乐互动的形式中，巩固「精筑致远、慎微笃行」的企业文化，培养同事间的情谊和默契。

承建业务与社区有密切的关系。集团致力为社区精筑致远、同时带动地区的发展。在社区投资方面，我们也积极响应母公司的教育投资项目——中国海外希望小学的捐建。十年树木、百年树人，我们希望藉著投资于孩子的教育，能为国家的建设出一分力。

展望未来，世界经济仍将维持低速增长的发展态势，在中国经济「新常态」下的建筑行业机遇与挑战并存。未来我们将积极配合国家「十三五」的发展规划，把握「一带一路」、PPP、海绵城市等行业机遇，以可持续发展的模式开创集团下一个辉煌十年。

执行董事、主席兼行政总裁

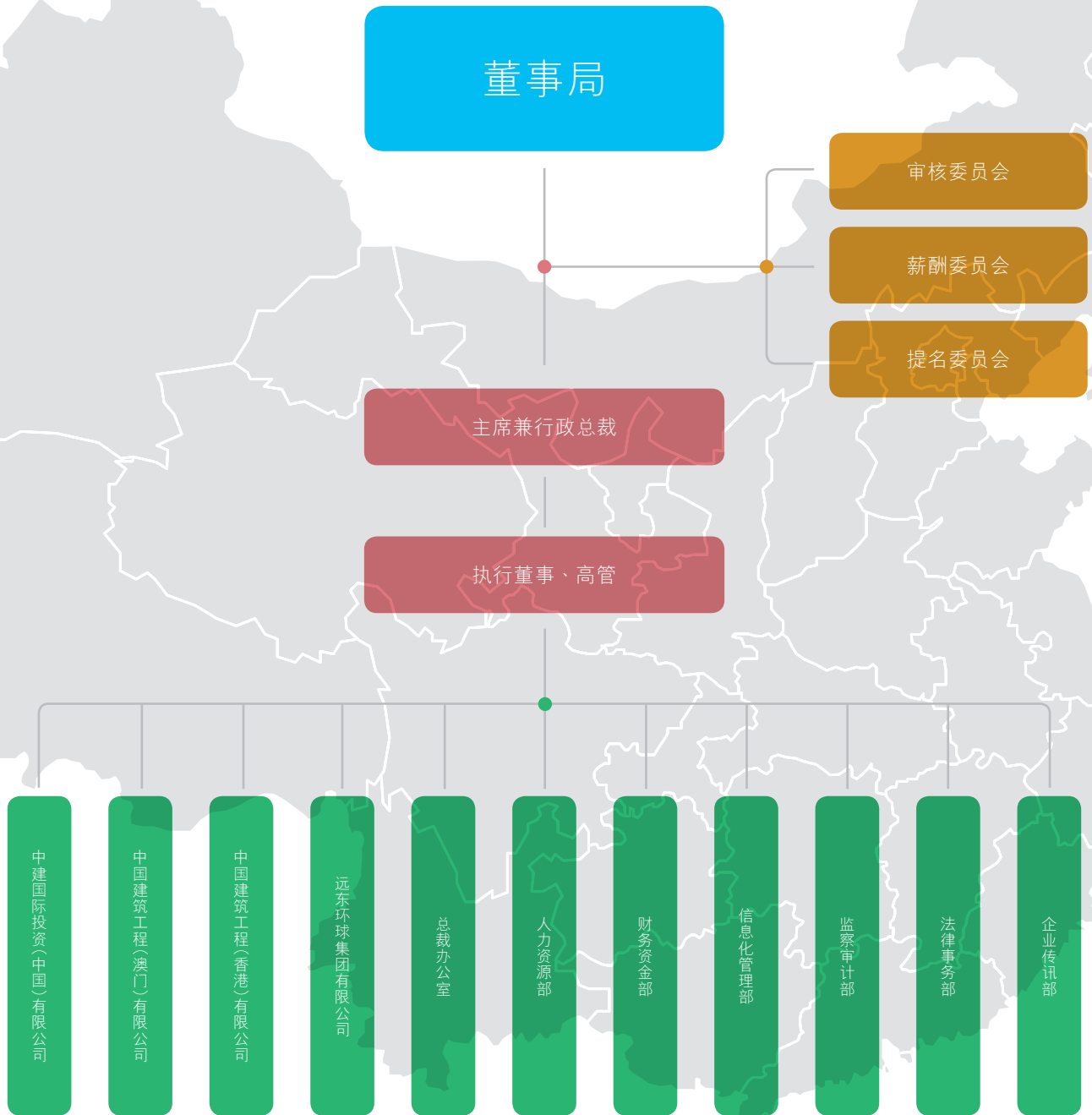
周勇

集团企业管治 架构及企业社会责任 管理策略



集团企业管治架构及 企业社会责任管理策略

行政架构



集团企业管治架构及 企业社会责任管理策略

集团企业管治架构

集团致力维持高效和透明的企业管治，以符合商业道德和企业文化的方法营运。集团的最高治理机构是由6位执行董事及4位独立非执行董事(全为外部专业人士)构成的集团董事局，权力和授权均衡分布，且董事局成员之间并无家属或其他重大的关系。集团董事局负责管理本集团的业务，董事局辖下设有审核委员会、提名委员会及薪酬委员会，三个委员会均由独立非执行董事组成。审核委员会就集团的财务、内部监控及风险管理；提名委员会就董事局的组成及多元化；薪酬委员会就集团薪酬政策，提供宝贵意见，并发挥独立监察作用。董事局结构及议事规则符合香港联交所上市规则附录十四的企业管治守则(除注解中已阐明有关条文第A.2.1条的情况¹)。集团亦采纳一套不低于港交所标准守则所规定之董事及有关雇员进行证券交易的标准守则。经审查后确定各董事在2015年内有一直遵守该守则。

我们十分注重管理层与各级员工之间的定期沟通。集团的执行董事、高级行政人员、中层管理人员、地盘管理人员及海外子公司管理层会定期召开视像会议，讨论整体工作进展、策略信息，并检讨在建工程的表现和跟进安排。

更多有关管治细则的详情载于本公司2015年年报内之企业管治报告。

内部监控及反贪腐

随著业务的扩展，集团的员工规模也日益增长。为了确保内部治理和企业文化传承的脚步与业务发展一致，近年集团积极加强内部监控和反贪腐工作。首先，本集团内设立了独立、直接向集团行政总裁汇报的监察审计部，负责审核各业务板块的财务管理、经营管理及内部监控。监察审计部人员除了在架构中享有高度中立性，更会于上任时接受项目管理、审计、纪检监察等专业培训，确保他们能在内部工作中有效识别风险及评估各部门表现。

除了监管制度外，集团通过反贪腐的培训向各阶层员工及合作伙伴灌输廉洁文化，营造「不想腐、不能腐、不敢腐」的工作氛围，务求从根本上杜绝贪腐。

¹ 根据企业管治守则条文第A.2.1条，主席与行政总裁的角色应有区分，并不应由一人同时兼任。集团已在企业管治报告中阐明集团目前偏离守则。周勇先生自二零一三年八月起担任本公司执行董事、主席兼行政总裁。集团已考虑到主席及行政总裁两个职位均须由对集团业务有透彻了解及拥有丰富经验之人士担任，倘由不合格人士担任该等职位，则集团的表现可能受到影响。集团相信由同一人兼任两个职务可更有效能及具效率地实现集团之整体策略；及不会影响董事局的权力和授权均衡分布。集团将不时检讨此架构，当情况合适，将作出调整。

集团企业管治架构及 企业社会责任管理策略

组别

反贪污的培训/管理措施

董事局/管理层

- 参阅集团提供的最新的相关法律及法规资料
- 公司高层管理人员需与母公司签署「廉洁建设责任书」，确保为辖下发现的贪腐情况负责

集团员工

- 适用于所有员工的《雇员手册》中明确规定对员工在收受礼物、接受款待、折扣、优待及借贷等范畴上的操守要求
- 各级公司设有判判、采购等专业决策委员会集体决策
- 规定总部及香港承建业务新入职公司合约员工必须参加建造业防止贪污条例培训，并邀请香港廉政公署社区关系主任担任培训主讲。2015年内廉政公署在香港地区提供了15次培训，有553位员工参与
- 集团每年年初会发公开信与香港地区员工，提醒每名员工不得接受供应商任何利益，违反相关制度规定，将受到严厉的惩罚及法律制裁
- 响应母公司的廉洁推广政策，参与其企业微信公众号「中海e家」上的网路「道德论坛」，轮值出版道德典故、基层道德人物与道德故事等内容

分判商、供应商

- 集团物资采购部于年初向主要供应商发出合作伙伴满意调查，同时向供应商了解员工廉洁自律的情况
- 集团每年年初发公开信与香港地区各分判商及供应商，提醒供应商不得向公司员工提供任何利益，否则将受公司严厉处罚，从认可名册中永久除名及受到法律制裁。



集团企业管治架构及 企业社会责任管理策略

企业社会责任管理方法及策略

集团希望能在业务的各个环节体现企业社会责任，使我们承建的工程、生产的成品、营运模式和供应链管理都符合可持续发展的要求。

企业社会责任管理方法

经济	<ul style="list-style-type: none"> 保持稳健的业务增长，为投资者带来收益 通过开发项目支持社区经济、促进就业
企业管治	<ul style="list-style-type: none"> 独立监察审计部进行内部监控 强化反腐文化、加强反腐培训
品质	<ul style="list-style-type: none"> 根据集团质量政策订立施工品质计划及目标 编制具体工序指引、专人监管实践并按表现实施奖罚 定期与客户沟通 积极参与行业活动
安全	<ul style="list-style-type: none"> 根据集团安全政策／指引订立施工计划及目标 专人严格管理工地工作环境及安全水准 定期举办安全培训 定期进行地盘安全检查 投入足够安全设备和人力资源
环境	<ul style="list-style-type: none"> 根据集团环保政策订立施工环保计划及目标 定期举办环保培训 定期地盘环保检查 设立专人负责监督管理环保事项 积极与集团员工、社区民众及社区组织合作，共创绿色家园
员工	<ul style="list-style-type: none"> 关注员工的发展及基本福利，确保所有员工接受定期绩效及职业发展考评 定期提供培训机会和技术交流机会 持续观察不同组别员工的平等待遇和机会 举办和参与大型员工参与活动
社区	<ul style="list-style-type: none"> 规范化社区公共关系管理，对利益相关方意见作适时回应 参与保障房和基建工程 鼓励员工参与各类义工活动 支持母公司的公益活动和中国海外爱心基金会「海无涯爱无疆」的活动

集团企业管治架构及 企业社会责任管理策略

企业社会责任管理架构

我们相信高层管理在企业社会责任策划和推动上的参与及带领有重要作用。母公司中国海外集团的常务董事会自 2008 年成立「社会责任委员会」。委员会的成员由母公司及附属上市公司相关负责人组成，专责拟定及统筹中国海外集团整体，包括中国建筑国际在内的子公司的企业社会责任政策、推广及监管。母公司在上述的各个领域的企业社会责任管理中均对本集团作出相关指引和监管。

虽然企业社会责任的具体管理已尽可能融入到日常营运中，但为了统筹在企业社会责任的汇报和回顾工作，集团在 2013 年成立了企业社会责任报告委员会，并在 2014 年进一步加强委员会的决策力。企业社会责任报告委员会由集团财务总监领导，集团各部份的负责人和子公司的代表组成。年内委员定期参与企业社会责任关键性议题识别和讨论、了解利益相关方沟通意见等工作，使企业社会责任管理工作与集团营运能有更无缝的配合。

秉承「慎微笃行 精筑致远」的宗旨，我们将以务实的态度识别业务中的企业社会责任风险和机遇、积极与各方沟通、完善应对机制，在企业社会责任的发展旅程中不断迈进。



利益相关方沟通与关键性分析

集团利益相关方包括客户、商业伙伴、供应链、员工、项目周边的居民以及社区伙伴。与利益相关方进行充分的沟通和对话，了解他们不同的期望与评价有助我们客观地审视公司在规划、管理、实施及评估企业的企业社会责任和可持续发展的的工作。

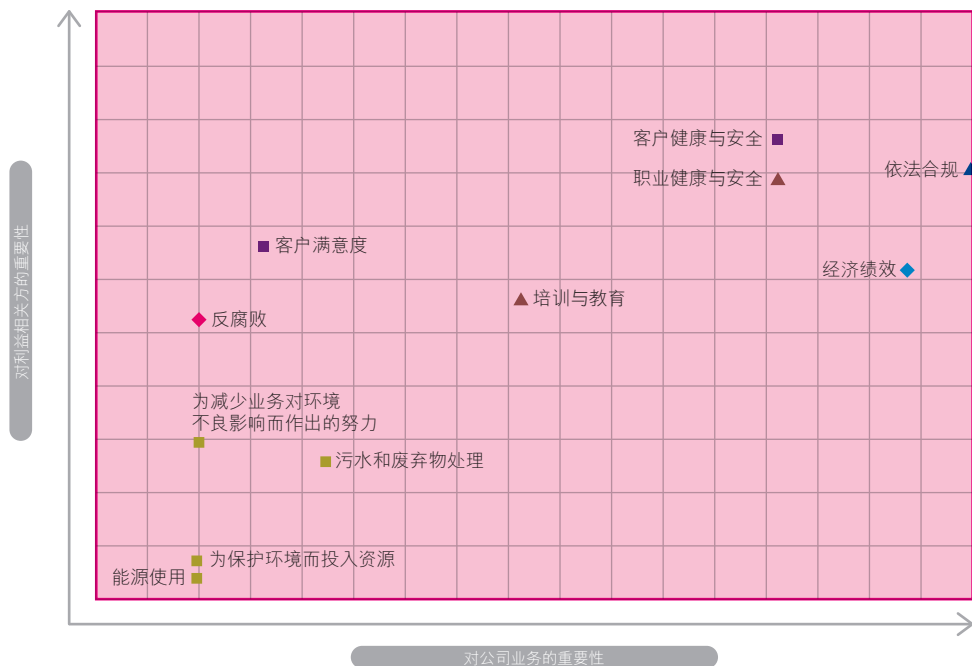
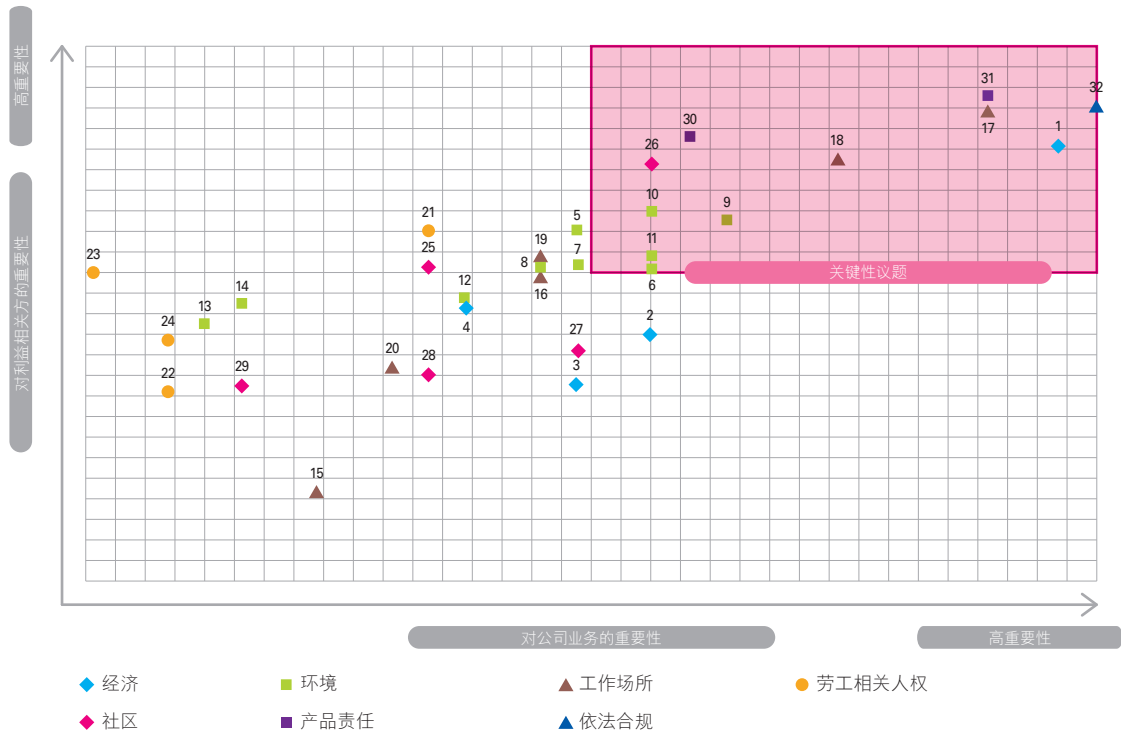
利益相关方	沟通途径
客户	<ul style="list-style-type: none"> • 相关政府部门保持密切联系，例如拜访环保署、劳工处、建筑署及房屋署等 • 参与政府部门定期召开的咨询和技术交流会及工作坊
员工	<ul style="list-style-type: none"> • 每月举办一次新入职员工培训，并让新同事与各部门的管理层交流 • 以抽样形式向所有合约员工进行「员工意见调查」 • 举办各类大、小型质量培训或工作坊 • 举行不同工作上的交流会(如质量管理标准化交流会)及通过员工联谊会举办各类员工活动 • 成立文化拓展部，帮助内地派港员工通过活动交流
供应链的合作伙伴	<ul style="list-style-type: none"> • 物资部领导与供应商和生产商定期展开会谈交流市场及供应情况 • 每宗大额采购均邀请供应商出席议价会，由地盘讲解相关要求并由供应商介绍产品及市场情况，确保双方沟通并了解 • 地盘每半年对分判商表现作评估 • 供应商与集团领导年度茶聚及与物资部定期会谈 • 每年对供应商进行合作伙伴满意度调查
社区	<ul style="list-style-type: none"> • 部份项目设社区公共关系主任负责与周边社区沟通 • 工程项目负责人的联络方式贴于项目围板上，居民有问题或投诉时可联系
投资者	<ul style="list-style-type: none"> • 举办全年及中期业绩分析员会议、非交易路演及周年股东大会 • 平均每月参加2-3次由投资银行组织的投资者会议 • 平均每月接待投资者来访及电话查询超过30人次 • 通过举行项目参观活动，加深资本市场对集团业务的直观认识 • 简报每月经营情况及季度经营业绩，提升集团透明度 • 强化网上披露渠道，确保信息披露时效性和准确性

除了上述固定的常规性沟通和交流平台外，集团亦藉准备企业社会责任报告的机会进行针对企业社会责任方面的意见收集的利益相关方沟通。

利益相关方沟通与关键性分析

集团在2014年委托独立第三方顾问以不记名网上问卷调研、多人小组讨论及个人访谈的形式收集了超过六百位内部及外部利益相关方对公司在关键性企业社会责任议题上的意见，并根据整体结果得出企业社会责任议题关键性矩阵和其中反映的关键性企业社会责任议题。以下是2014年的企业社会责任议题关键性矩阵和关键性议题：

中国建筑国际关键性企业社会责任议题矩阵



利益相关方沟通与关键性分析

#	中国建筑国际关键性企业社会责任议题
32	依法合规(包括环境、社会及产品责任方面)
1	经济绩效
31	客户健康与安全
17	职业健康与安全
18	培训与教育
9	污水和废弃物处理
30	客户满意度
26	反腐败
10	为减少业务对环境不良影响而作出的努力
11	为保护环境而投入资源
6	能源使用

2015年我们继续委托独立第三方，以去年所识别的十一项关键性企业社会责任议题为基础，通过不记名的电话访谈形式收集十位内部及外部中国建筑国际利益相关方对集团在2015年企业社会责任表现的更新意见。整合访谈内容及常规机制收集的利益相关方意见后，顾问召开关键性工作坊向集团的企业社会责任报告编写委员会成员汇报利益相关方意见总结和资料反映的企业社会责任议题。委员讨论后就原有议题和新增议题对集团的相关度讨论及投票。最后得出以下更新的关键性议题列表，作为集团2015年企业社会责任报告的关键报告范围和来年企业社会责任的工作重点。

议题类别	2015年关键性企业社会责任议题	相关报告章节
经济	经济绩效	业务与品质
环境	污水和废弃物处理 为减少业务对环境不良影响而作出的努力 为保护环境而投入资源 能源使用 依法合规 废物排放(2015年新增议题)	中建与环境
劳工	职业健康与安全 培训与教育 雇佣关系(2015年新增议题)	中建与人才
社会	反腐败 依法合规	中建与社区
产品责任	客户健康与安全 客户满意度 依法合规	业务与品质

利益相关方沟通与关键性分析

利益相关方其他意见和期望

集团回应/行动

经济

- 普遍认为公司去年在经济绩效上的表现良好
- 有部份利益相关方较为关注地盘在环保方面的资源投放
- 保持稳健的业务发展，把握国家「十三五」规划和「一带一路」的机遇
- 公司已有既定的《地盘安全环保及保安工作指引》，对所有地盘的环保设备及措施有明确的规定和要求，并且在投标阶段已预留了环保措施的所需成本

企业管治

- 有外部利益相关方认为公司的招标过程公平，因为基本上都是价低者得
- 有外部利益相关方认为公司应加强对供应商和分判商的沟通
- 根据《标准工作程序》，公司对各分判商及供应商均会定期进行工作表现评估，对表现欠佳者将予以纪律处分。在招标过程中，供应商或分判商的往绩表现评分与标价将会一并考虑
- 集团将审视现有与供应商和分判商的沟通渠道，并按需要加强

产品责任及安全

- 普遍认为公司去年在安全上的表现有持续进步，包括在增加非合约要求的安全人员和相关资源
- 利益相关方普遍认为去年公司在产品责任上的问题属于个别事件，由认知不足造成。虽然不属于结构性问题，但监管上可以做得更好
- 有利益相关方认为当工地出现各类问题时，常出现需与公司高层直接沟通才会有跟进的情况，导致工程常有延误
- 外部利益相关方对于沟通机制评价意见不一，部份认为公司在回应和跟进意见时较为被动，应作加强
- 加强工程项目的反馈机制，更有效地跟进利益相关方的意见和查询
- 检视中层管理人员的资源调配/决策权力，视乎必要作出调整
- 继续跟进铅水事件

利益相关方沟通与关键性分析

利益相关方其他意见和期望

集团回应/行动

员工

- 内部利益相关方对于沟通机制评价普遍正面。问及与管理层的沟通，内部利益相关方认为沟通机制足够。公司不同部门之间、子公司间的交流和联谊则颇少。
 - 普遍认为公司去年在培训方面表现良好。例如有利益相关方认为公司有尽量向工人推广考取「师傅牌」，比大部份同行积极，值得鼓励
 - 有利益相关方指公司关注供应商员工福利，例如在内地项目有硬性规定供应商薪酬支付安排，有效减低分判商拖欠工人薪金的风险
 - 有利益相关方认为公司目前有清晰的职业阶梯和合理的薪酬
 - 有利益相关方认为公司的薪酬虽然合理，但可能碍于公司的国企背景，薪酬福利可能难以和国内私营公司的同行看齐
- 持续投放能提升安全表现的相关资源

利益相关方沟通与关键性分析

利益相关方其他意见和期望

集团回应/行动

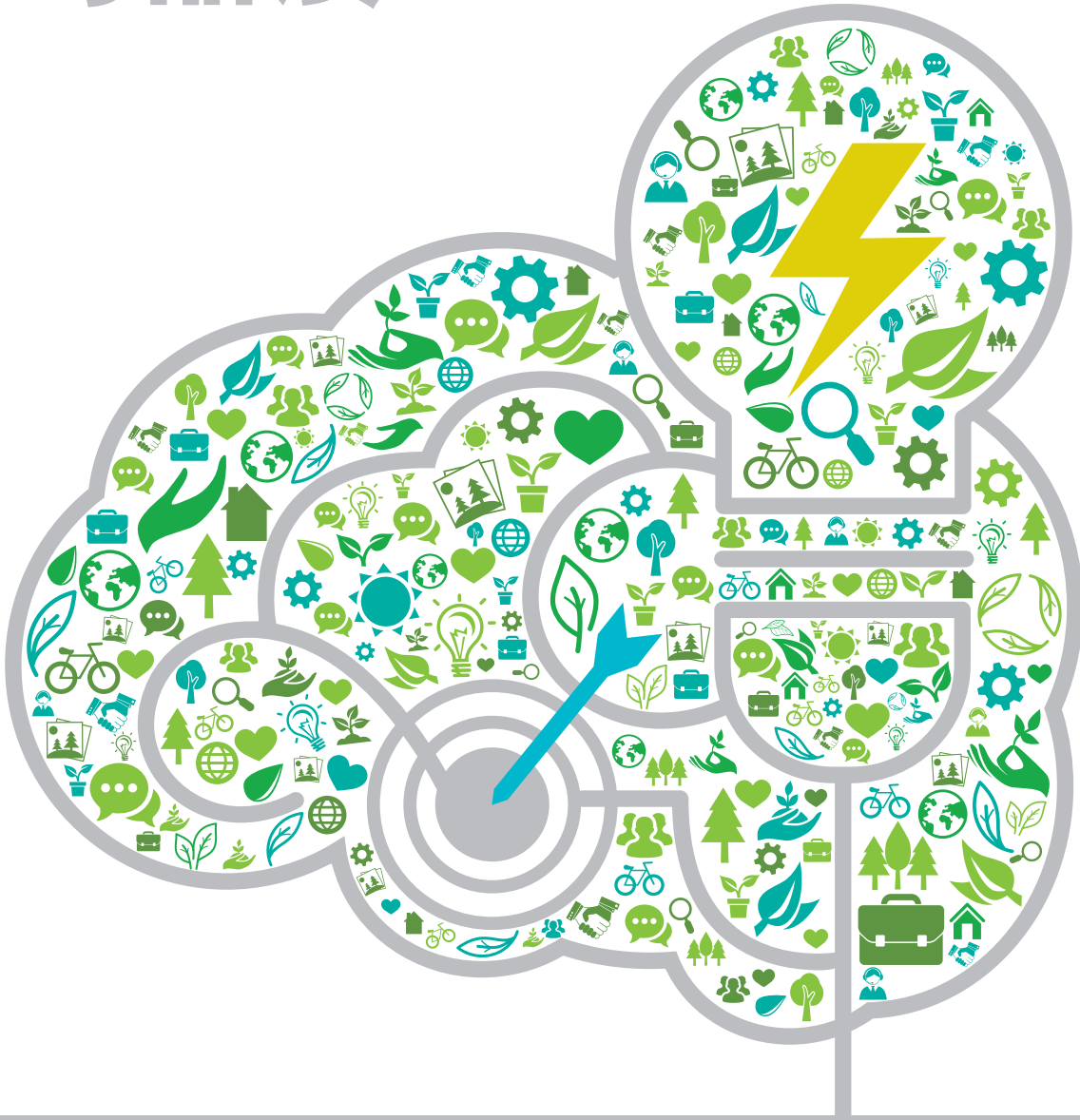
环境

- 利益相关方普遍认同公司在环境合规上表现良好，但主要以满足客户要求为主。有利益相关方认为公司在 Design and Build 项目中可向客户提出更多环保方案或措施供其选用和参考。
- 有利益相关方提及公司应更多使用预制件，因其对环境影响和工程进度管理方面都有帮助，但这须在设计项目时就加以考虑
- 有利益相关方提及沈阳皇姑热厂 2015 年的减碳发展和循环用能表现优秀，得到省政府的认可同时体现了创新精神
- 有利益相关方认为公司在披露环境表现时，不常披露具体目标和进度，较难了解公司这些年来的进程。有可能公司在某些方面的表现倒退而没有发现和管理
- 向客户提供更多环保或节能的选择或建议（即使客户没有在合约上要求）
- 在设计项目时尽可能使用更多预制件和其加入对环保（例如采购方面）的考虑
- 订立清晰的环境表现短期和长期目标，并每年在企业社会责任报告中披露有关的表现和进度

社区

- 利益相关方普遍认为公司有在工地附近社区进行沟通工作
- 有利益相关方认为公司在社区方面的社区公益参与似乎不多
- 保持和受项目影响的社区的沟通
- 将加强社区公益参与，并引入更多较长期性社区公益活动

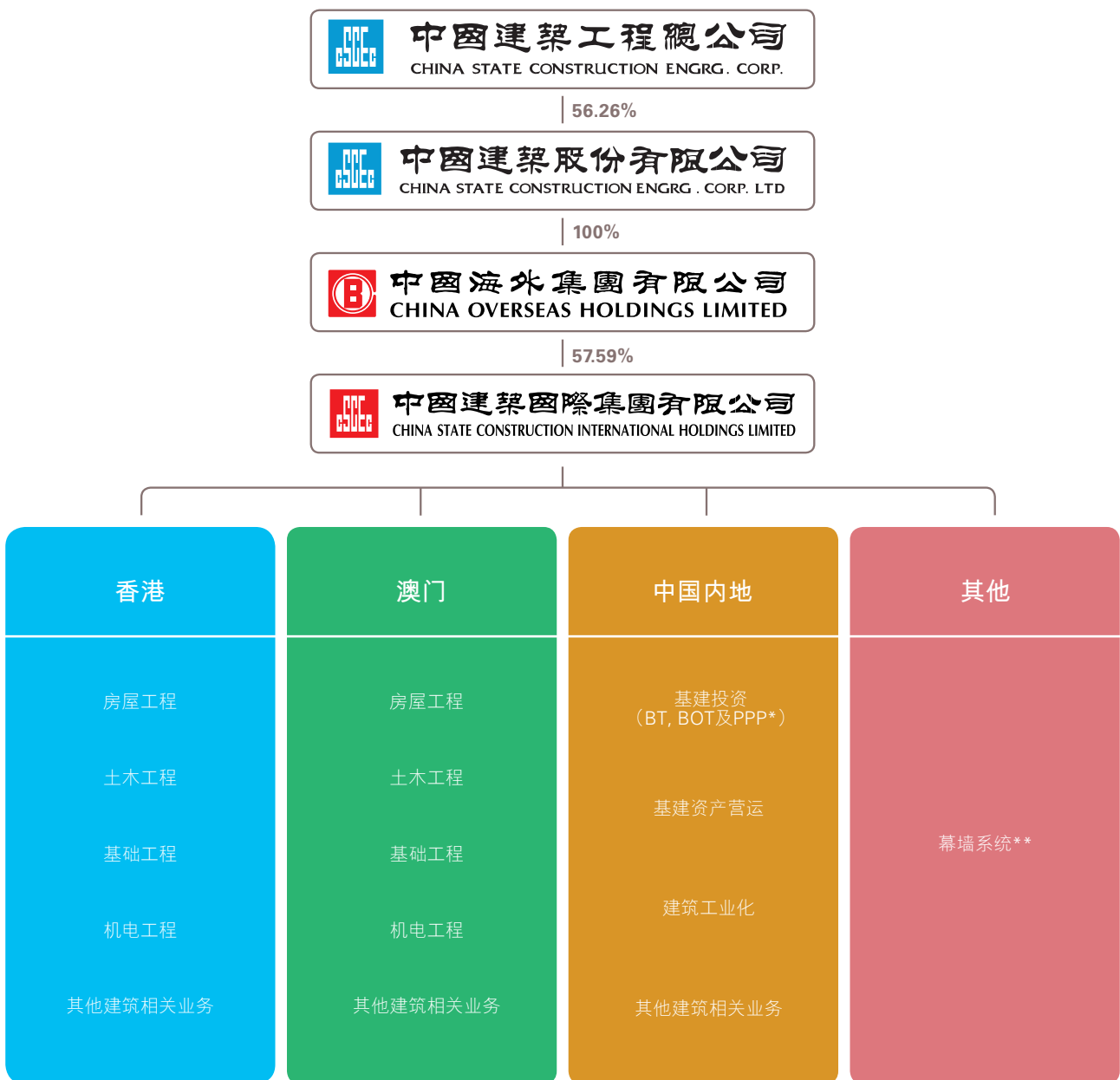
业务 与品质



业务与品质

集团业务概览

中国建筑国际隶属中国海外集团有限公司(简称「中国海外集团」)。集团于1979年在香港开展业务，并于2005年7月在香港联合交易所主板上市(股票代码：03311)，至今已十载。集团目前主要从事基建投资、基建资产运营、建筑工业化、房屋工程、土木工程、基础工程、机电工程及其他建筑相关业务，主要营运地点为香港、澳门及中国内地，同时也在内地营运一所中小型电热厂。公司旗下的上市附属公司远东环球集团有限公司(股票代码：00830)主营幕墙系统生产及安装，除港澳及中国内地外，在海外地区包括美国、加拿大及澳洲等地亦有业务。



* 「BT」—「建造—移交」
 * 「BOT」—「建造—营运—移交」
 * 「PPP」—「公共私营合作制」
 ** 透过一间上市附属公司—远东环球集团有限公司(股份代号：00830)经营。

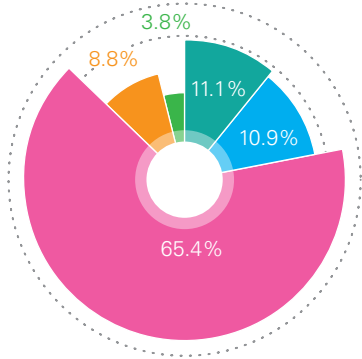
业务与品质

集团 2015 年的业务表现

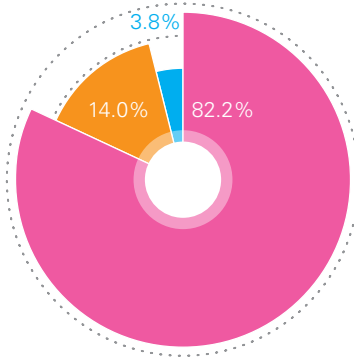
年度摘要

- 新承接工程 41 项
- 新承接工程应占合约额共计港币 700.89 亿

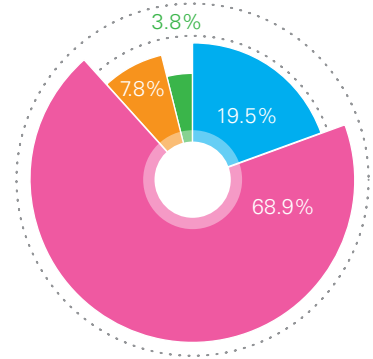
按工程类型分布



按客户分布



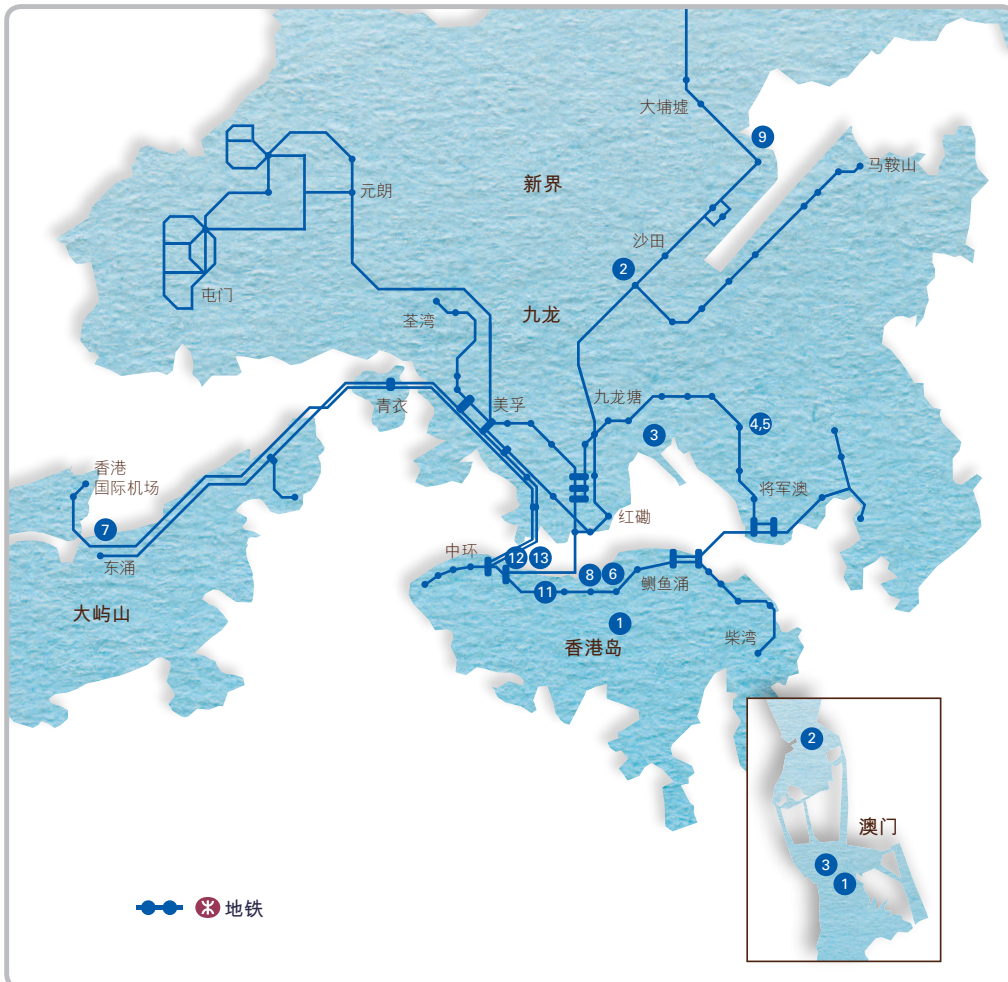
按市场分布



- 基建投资
- 土木工程
- 楼宇建筑
- 远东环球
- 其他

- 政府/公营类别
- 远东环球
- 私营类别

- 中国内地
- 香港
- 远东环球
- 澳门



业务与品质

主要在建工程 — 香港

序号	项目名称	合约额 百万港元
楼宇建筑		
1	圣保禄医院扩建B座工程	1,776
2	沙田52区三、四期公屋发展项目	2,580
3	九龙启德儿童专科卓越医疗中心设计及建造工程	5,454
4	安达臣道C1及C2上盖工程	1,044
土木工程		
5	安达臣道地盘平整及基建工程	2,063
6	中环湾仔绕道铜锣湾避风塘段隧道	5,377
7	港珠澳大桥香港连接线 — 观景山至香港口岸段	8,875
8	中环湾仔绕道八号连接路段隧道工程	4,792
9	大埔滤水厂及其输水设施扩建工程	1,659
10	粉岭公路泰亨至和合石交汇处扩建工程	2,510
11	沙中线会展站及西面铁路隧道建造工程	2,876
12	中环湾仔绕道湾仔西段	1,708
13	沙中线南北走廊过海铁路隧道建造工程	2,132

主要在建工程 — 澳门

序号	项目名称	应占合约额 百万港元
楼宇建筑		
1	青州坊公共房屋第1及2地段建造工程	1,892
2	美高梅路氹项目	10,485
3	濠景五期住宅及商业发展项目建造工程	5,405



业务与品质

主要业务 — 中国内地

序号	项目名称
基建投资	
保障性住房	
1	浙江省温州市鹿城区保障性住房BT项目
2	浙江省温州市平阳县还迁安置房BT项目
3	四川省资阳市现代汽车现代产业项目安置房项目
4	漳州碧湖生态园基础设施及安置房项目
5	四川省天府新区安置房融资建设项目
6	杭州萧山区北干街道还迁安置房二期
7	浙江省嘉兴市平湖市还迁安置房BT项目
8	浙江省湖州市吴兴区保障性住房BT项目
9	浙江省嘉兴市保障性住房及基础设施项目
10	河南省郑州市市民公共服务核心区安置房项目
11	江苏省镇江市京口区保障性住房BT项目
12	江苏省镇江市新区还迁安置房BT项目
13	江苏省淮安市淮阴区安置房PPP项目
14	江苏省淮安市市政及安置房PPP项目
15	安徽省合肥市庐阳区大杨安置房项目
16	安徽省合肥市住宅产业化项目
17	山东省青岛市城阳区保障性住房项目
基础设施	
18	福建省福州市G104国道达江至晋安段改线BT项目
19	福建省漳州龙海市基础设施BT项目
20	重庆市合川区市政基础设施项目
21	浙江省湖州市吴兴区人民医院及基础设施PPP项目
22	湖北省武汉市滨江大道等五项基础设施项目
23	河南省郑州市两条道路BT项目
24	江苏省镇江市安置房及医院PPP项目
25	陕西省西安市曲江新区基础设施项目二期
26	安徽省蚌埠市高速公路项目
27	山东省滨州市基础设施及配套工程项目
28	南京长江二桥
29	南昌大桥及南昌中海新八一大桥
30	沈阳皇姑热电厂
31	莱州港务
建筑工业化厂房	
32	深圳海龙建筑制品厂
33	安徽海龙建筑制品厂

业务与品质

财务数据及表现

			港币(千元)
直接经济价值	2015 年度	按年升跌%	2014 年度
收入	37,913,159	10%	34,439,575
本公司股东应占溢利	4,153,072	20%	3,457,410
分配的经济价值			
建筑及销售成本	32,883,385	11%	29,696,483
行政、销售及其他经营费用*	995,527	(4%)	1,033,140
分派股息	1,210,310	35%	895,251
所得税费用净额	654,526	(1%)	659,716
慈善捐赠	62	(26%)	84

* 包含慈善捐赠

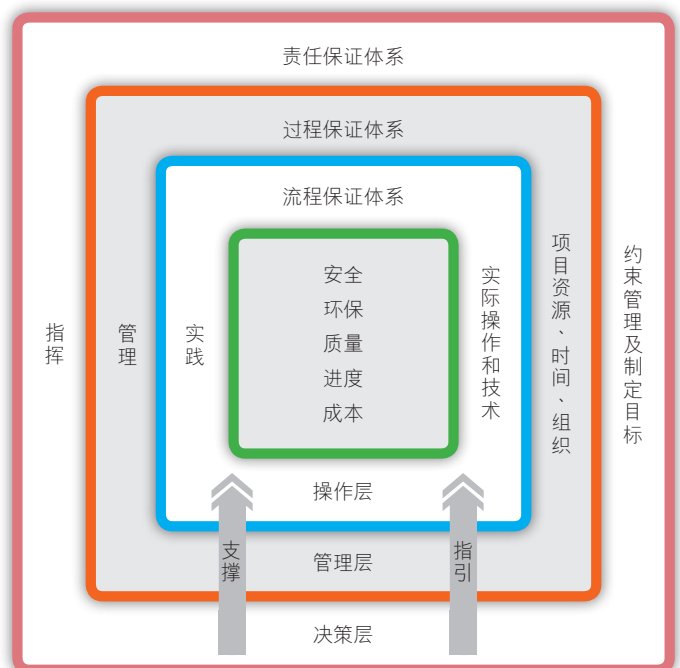
集团的品质管理

承建业务

集团秉承精筑致远的精神，坚守满足合约质量要求和当地法规的底线。我们的质量方针是「一次做妥，次次做妥」，以一次验收合格率 100% 为品质目标，多年来持续完善业务公司的品质管理机制，并逐一通过国际上的品质认证标准。集团依照公司特有的「5+3」综合工程管理模式，通过流程保证体系、过程保证体系、责任保证体系等三个体系，在集团各级管理五项工程要素，即安全、环保、质量、进度、成本。在过去十年间，公司先后夺得 22 次(香港地区)质量管理方面的重要奖项。

集团每年的总结大会上都会嘉勉和颁发奖金给在质量、安全和科技创新范畴取得优秀成绩(例如是取得专利、胜出公开的专业比赛)的团队，鼓励同事们继续努力，捍卫集团的品质品牌。

「5+3」的综合工程管理模式把工程的目标分为 5 个要素，分别是安全、环保、质量、进度及成本，并通过流程保证体系、过程保证体系和责任保证体系分别由操作层、管理层及决策层各自履行其中的工作，在微观、细观和宏观层面保持五个要素的平衡。



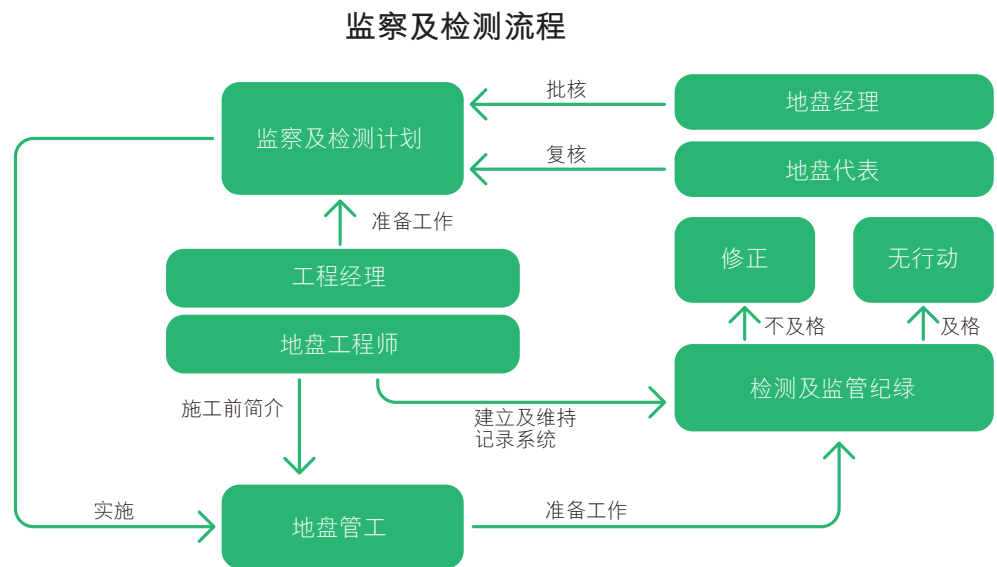
业务与品质

香港项目

设立跨部门的综合管理委员会，负责制定和推行集团的质量政策、制度和措施，持续改善公司的质量管理体系和提高公司质量水平。质量技术部则负责日常工作，主要协助制定及推行公司的质量管理制度及措施，并定期检讨集团的质量管理体系，提出持续改善建议。各工程公司设总工程师兼质量总监，统筹、审核及执行工程质量管理，并确保其有效运行。

施工现场以地盘经理为质量负责人，项目经理统筹地盘质量管理工作，并辅以地盘质量经理、质量工程师监控工程质量，设置专人监控及检查分判工人施工质量。

地盘检验测试流程图：



内地项目

公司领导结合各地区公司、项目部成立质量管理工作领导小组，进行项目质量监督工作的实时把关，并定期进行质量大检查，发现问题及时整改落实。

澳门项目

工程合约部设置专门负责质量管理人员，施工现场方面设置质量经理、质量工程师负责品质检验。

除了严格的品质管理机制，集团的另一大品质工作特色是鼓励科技创新。我们鼓励不同岗位的员工尝试突破工程技术瓶颈、引进技术交流，同时积极推广新材料、新设备、新工艺和新技术等「四新」技术的应用。科技创新的企业文化为集团长远发展奠下可靠的基础。在过去十年间，集团便先后获得包括国家科技进步奖、鲁班奖、詹天佑土木工程大奖等在内的国家级、省部级科技成果奖项39个，成功注册了53项专利，获评26项总公司及以上级别工法。

业务与品质

生产业务

预制件生产质量保证流程

集团旗下专营预制件生产的深圳海龙建筑制品有限公司(简称「海龙公司」)也有严格的监控程序。

海龙公司生产的预制件类型很多，包括内外墙板、楼面板、楼梯、阳台、整体厨房及卫生间，各种规格的屋面梁、吊车梁、连系梁、桥面箱梁、桥面大梁、路桥护栏，各种类型的隧道及地铁管片、围墙栅栏等产品。公司的预制件能配合各类工程项目需要，包括酒店、写字楼、厂房、学校、桥梁、道路、隧道、地下铁路等。

海龙公司的预制件生产和品质检验流程：



业务与品质

早于1997年，海龙公司便已获得深圳市建设局颁发的混凝土预制构件专业最高级资质证书，并逐一通过ISO9001质量体系、ISO14001环境管理体系及GB/T28001职业健康安全管理体系的认证。海龙公司已获香港政府房屋署、屋宇署、渠务署、路政署等多个部门认可为香港混凝土预制构件的合格供应商，以及法国索菲图公司(欧洲从事隧道工程的专业顾问公司)认可为深圳地铁工程隧道管片的合格供应商。

因为严格的品质把关和积极的技术创新，集团对海龙公司的品质、团队素质及工作环境充满信心。在2014年曾举办反向路演活动，邀请了28家投资银行和基金的分析师与基金经理组团参观海龙公司，向大家介绍公司在住宅产业化项目的领先技术和实力。

2015年期间，海龙公司再次获得多项香港或国家发明专利，而「装配式钢筋混凝土整体预制卫生间建造技术」更获省部级鉴定为国际先进级。海龙公司与集团共同完成的「香港建筑工业化关键技术研究与应用」技术成果在2015年度中国建筑工程总公司举办的年度科学技术奖评审中脱颖而出，荣获一等奖殊荣，成果令人十分欣喜。

玻璃幕墙生产质量保证流程

集团旗下的远东环球集团有限公司(简称「远东环球」)为高级物业，例如酒店、商业大厦及高级住宅等项目提供玻璃幕墙及其他建筑外墙的设计、供应、加工及安装。秉承集团「一次做妥，次次做妥」的质量方针，远东重视对品质管理、技术创新及有效的营运。远东环球继续保证质量技术，提升内部效率及客户的满意程度。所有同事均需根据质量管理体系的要求执行职务。各个程序和工作范围，例如是质量记录控制、人力资源、投标及报价、设计控制、项目管理、供应商评估及采购控制、分判控制、工厂仓库管理、工厂生产设备保养及维修等，都有明确指引文件。

2015年，我们各管理类别的目标完成情况如下：

物资采购管理	没有收到有关材料供应或质量之警告信；供应商表现评估合格率98%以上
楼宇工程	一般及较大质量事故发生数量没有超标，无严重质量事故
土木工程	一般及较大质量事故发生数量没有超标，无严重质量事故，没有收到坏报告
基础工程	一般质量事故发生数量没有超标，无较大及严重质量事故，没有收到坏报告
机电工程	无一般、较大及严重质量事故，没有收到坏报告
生产管理：预制件生产	提高业主满意度，按地盘要求交付产品，没有延误送货，没有收到警告信及投诉信
投标管理	房屋公司中标工程于开工后14日内完成第一次交底
设计管理	土木公司按首次设计计划完成率及设计首次报批合格率均达标完成
合约评审	收到业主指令于21日内完成评审
分判管理	每年分判商表现评估合格率98%以上；对不合格分判商21天内按合约管理工作程序要求处理

业务与品质

截至2015年集团旗下公司通过国际品质、环境管理及安全管理认证的进程：

中国建筑国际旗下分公司	ISO 9001 品质认证	ISO 14001 环境认证	ISO50001 能源认证	OHSAS18001 职安健认证
中国建筑工程(香港)有限公司	已通过	已通过	已通过	已通过
中国海外房屋工程有限公司	已通过	已通过	已通过	已通过
中国建筑土木工程有限公司	已通过	已通过		
中国建筑基础工程有限公司	已通过	已通过		
中国建筑机电工程有限公司	已通过	已通过		已通过
海悦建筑工程有限公司	已通过			
深圳海龙建筑制品有限公司(预制件)	已通过			已通过
深圳中海建筑有限公司	已通过			
远东环球集团有限公司	已通过			
爱铭建筑(国际)有限公司	已通过	已通过		已通过

案例 — 「净化海港计划」昂船洲污水处理厂改善工程

项目背景资料

- 客户：香港政府渠务署
- 工程范围：建造新污泥脱水大楼、污泥块筒仓、污泥贮存柜及工场大楼，并提供污泥运输、贮存及脱水设施。
- 工程顾问：奥雅纳工程顾问
- 联营分工：项目由集团与安乐工程分割式联营。如以合约金额划分，集团占56%。集团负责承包驻地工程师办公室的用品供应及永久工程内之地基，结构、装修及外围马路渠务工程，而安乐工程承包所有机电设备供应，安装及调试。
- 开工日期：2010年8月25日
- 预计完工日期：2017年5月22日

项目介绍

是次工程属于香港政府环绕维港两岸区域所进行的污水收集及综合处理工程「净化海港计划」的第二期工程。计划的第一阶段(甲计划)把海港一带的污水输往昂船洲作化学处理和消毒，并预期在第二阶段包括生物处理。在第二期甲计划中，政府会提高位于港岛北及西南一带的初级污水处理厂的处理能力；并修建深层污水隧道系统，收集该区目前未经处理的污水，再输到昂船洲污水处理厂进行化学辅助一级处理。为配合新的处理要求，昂船洲污水厂须扩建原有的化学处理设施及增加污水消毒设施。本工程便是其中一项改善工程。

项目的基本质量管理方法

1. 根据公司既定的政策，以及对质量，安全和环保的要求，设定地盘实现目标
2. 建立质量，安全和环保的综合管理系统
3. 定期执行审核和必要的改进措施
4. 每周地盘综合会议
5. 每周地盘综合巡查

业务与品质

项目难点及处理方法概览

污水处理厂须如常运作、工作空间狭小

难题：昂船洲污水处理厂是港岛东及九龙半岛污水系统的命脉，每日需用化学辅助一级处理一百四十万立方米污水（约全港一半污水量），工作量非常繁重并需要24小时正常运作。

而工程主建设群的位置主要在现有处理污泥饼货柜的运作区，更有其他工程同步进行。日常工作空间狭小。

地面沉降风险

难题：由于建设的结构与现有建筑物非常接近，而开展预钻孔桩时需使用压缩空气清除泥土，这很可能引至地面沉降。

解决/协调方法：

- 与污水处理厂管理组(DSD/ST2)紧密沟通和协调，保证厂内的日常运作不受工程影响。
- 所有临时交通改道计划都以不影响厂方运作为原则，预先经过审批才实施，并会实地运行。
- 虽然需要增加吊运，储存物料区和扎铁场也会迁离污水厂，在外围工地进行，减少挤塞。

解决/协调方法：

- 在基础施工时加以控制及观察。施工时，首先桩柱定位，并确定附近所有地下公共设施已作废或改道，然后打孔带入钢管直达石层，并取出石层样本，核实石层深度和确定基础深度。

业务与品质

化学品和污泥处理

难题：工程中牵涉拆卸现有污泥脱水大楼，如处理不慎将对员工安全及环境有负面影响。

解决/协调方法：

- 根据建筑物拆卸作业守则进行拆卸工作，并确保建筑物内的所有设施都是没有带电、毒气体、受污染物资或气体。所有储存缸和渠桶工作会彻底清洗以防止有毒气体和受污染物资或气体隐藏，影响日后拆卸工作人员安全和健康。
- 紧密联系厂方和其他有关承建商以保持运输路线畅顺。假设有些情况下不能避免要封路措施，将会把工序延至夜间以减轻对化学品运送的影响。
- 装置两个新的临时洗车设施，确保污泥运输缸清洁，保障公众卫生。

材料运输和废弃物输出

难题：因地盘位置所限，大型钢结构需要分组、分段由海路运输到达工地来安装

解决/协调方法：

- 根据建造次序和方案，妥善计划物料和装置运送表。除了大型构件如污泥运输桥会经由海路从码头落货，其他物料都是经陆路运输。
- 建筑及拆卸废料会先分类才输出。

工程目前已进行至最后阶段，前四阶段进度良好，已完成北污泥饼储存缸和运输带、污泥脱水大楼及两座污泥贮存缸的建造及机电系统安装，新污泥脱水设施已于2015年初交污水厂独立运作。工程最后阶段需要建造南污泥饼储存缸和工场大楼，以及相关机电系统安装。目前，两座大楼的地基桩柱及下部份结构基本完成，8个钢污泥饼储存缸的安装亦顺利完成，两座大楼的机电设备安装将于2016年第三季开展。

建筑安全

建筑安全零事故是集团的安全管理目标。通过在安全管理上提供足够的资源、引入有效的管理及问责机制，我们尽力确保所有员工、分判商工友及社区公众人士的安全及健康。

施工安全及健康管理方法

指引



具体安全指引、管理层督导

各施工范围和工序均有清晰易明的安全指引及管理文件，并由各地盘安全主任负责指导实践和进行现场检查

2015年集团按实际情况新编制的指引包括：《地盘吊运讯号员安全工作指引》、《地盘起重装置安全管理指引》、《联营工程地盘安全及环境管理工作指引》、《升降机槽工作许可证制度管理指引》、《地盘用电安全管理办法》等。

检查



定期的安全巡查及警告系统

设预警警告系统，对安全巡查或意外时发现问题及意外率超出月度指标的地盘发黄色或红色警告，要求地盘提交整改报告，并在一周内到地盘复查

如有工伤情况较多的地盘，会召开现场会议，与地盘经理约谈，跟进地盘整改情况

设评估分判商安全表现，选出表现优异的分判商打理工友及安全工友，依据公司的《香港地区分判商打理工友安全管理奖励办法》加以奖励

每季度对起重机械、起重装置、配电箱、发电机及电焊机等装置进行专项检查

2015年间，香港地盘全年安环部对地盘进行安全检查合共约1,380次，其中包括安全环保部管理层联同工程部门对高风险地盘进行检查（共约390次）及每季度对所有地盘进行综合管理评审(IMS)(共144次)

2015年间，中建国投在建地盘共开展安全检查3137次，各地区公司每月组织安全生产大检查及专项检查，及时发现安全隐患并进行整改。

奖罚



安全表现与奖惩制度

《地盘分判商打理工友安全管理奖励办法》。通过奖励的方式推动地盘分判商及前线操作工友做好安全工作，避免意外事件发生

2015年内集团在香港地区共发放分判商打理工友及安全工友奖励约165万港元，较2014年度提高了10%

问责



安全表现与考核挂钩

各工程部门与属下所有地盘责任人签署《地盘安全生产管理责任书》，明确指出公司安全管理目标指标为责任书的重点要求，并将地盘安全表现及责任书完成情况与地盘和相关责任人的年度考核挂钩

认证



安全管理认证

2015年期间，旗下中国建筑(香港)、中海房屋、中建机电及爱铭建筑进行了OHSAS 18001安全管理系统由香港品质保证局负责的外部审核，全部没有发现不符合点，顺利通过审核。我们亦有跟进审核中指出的可改善点。

培训



工友、员工、分判商及管理人员培训

确保地盘前线工友及管理人员已接受具体工序的安全指引培训

向首次到地盘工友提供有针对性的安全培训，并在安全帽上张贴识别贴纸加以区分

支持员工参与内部或外部安全培训和研讨会

前线管理人员及分判商打理工友的安全培训覆盖率100%

2015年期间，集团继续开展了「阳光二月」、「仲夏彩虹」、「秋冬送暖」等安全推广活动，并用图像化宣传品推广安全工作

2015年期间，多名澳门公司的员工参与了建筑机械检测及安全操作研讨会及澳门安全审核员课程

资源



投资于安全设备培训、推广及人力资源

香港地区聘有190名专职安全管理人员负责各地盘的安全管理，其中有约60%人为注册安全主任，具备专业人士资格

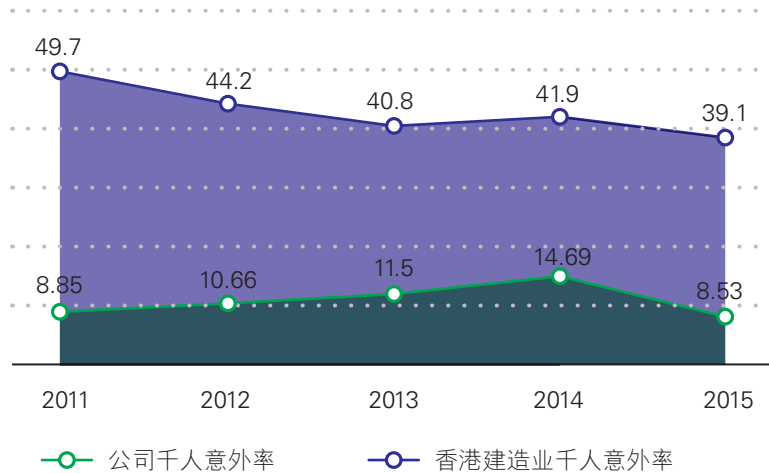
部份地盘由全职护理员向每名新入职及高危工序的工友免费提供定期身体检查，并已购入可印发记录的量血压机

在部份地盘开展试点推广，向分判商及工人提供梯台及带围栏功夫凳，进一步加强高处工作的安全管理

2015年公司安全生产支出预算约1,100多万港元，其中约70%为安全生产培训教育及推广费用，15%为安全设备更新费用，15%为隐患评估及应急救援演练费用

建筑安全

2015年中国建筑香港全年共收到呈报工伤102宗，其中集团员工占12人，分判商员工90人。全年无因工死亡事件。年度千人意外率8.53²，为近5年来最低³。顺利完成了2015年年初设定的千人意外率低于8.8的目标，同时也远低于香港建筑业平均数。



2015年度集团整体职业健康及安全数据⁴

工伤及死亡人数					
按地区划分		工伤人数	死亡人数	总伤亡人数 按地区划分	按地区划分 千人意外率
香港	男性	9	0	12	2.68
	女性	3	0		
中国内地	男性	25	0	25	5.06
	女性	0	0		
澳门 ⁵	男性	0	0	0	0
	女性	0	0		
海外区域	男性	0	0	0	0
	女性	0	0		
总伤亡人数		37	0	37	3.40

按性别划分		工伤人数	死亡人数	总伤亡人数 按性别划分	按性别划分 千人意外率
男		34	0	34	3.81
女		3	0	3	1.51
总工伤人数		37	0	37	3.4

2 中国建筑香港的千人意外率计算方法参照行业常规，即总死伤人数(包括分判商工人数据)除平均每日开工人数，再乘一千。中国建筑香港2015年平均每日开工人数为11,954人。

3 由于工伤存在迟报现象，因此去年的千人意外率由报告所引述的12.9的更新为14.69。

4 此表不含分判商工伤数据。集团千人意外率的计算为总死伤人数除总员工人数，再乘一千。

5 我们非常遗憾，去年澳门地盘发生了一起意外中一位分判商员工工作时因天秤吊链断裂，其工作地台被撞倾斜，因而失平衡倒地，送院后不幸不治。

建筑安全

案例 — 5S 良好工作场所管理典范 — 荃湾沙咀道及青衣青康路项目

2015年期间，集团的荃湾沙咀道及青衣青康路项目勇夺职业安全健康局及建造业议会举办的「良好工作场所整理推广活动」建造业组别金奖。项目采取了职业安全健康局提倡的5S工作场所整理方法。5S起源于日本，代表「整理、存放、清洁、标准、修养」，是促进工作环境整洁的管理方法。除了强调现场管理外，5S目标是要让员工养成工作场所整齐清洁、有条不紊的习惯，藉此改善工作环境的安全健康水平。

项目背景：

荃湾沙咀道工程

3座共104层，962个居住单位
 地下停车场：57个私家车位 & 9个摩托车位
 日间老人护理中心：3层

公共休憩用地

- 多用途广场，老人健身场，儿童游乐场，
- 慢跑道，凉亭，凉棚及公共洗手间等

改善工程

- 改善2条行人路包括扩宽行人路面及
- 重建地下去水工程

青衣青康路工程

2座共50层，465个居住单位

改善工程

- 拆卸旧式石棉渠筒
- 斜坡巩固工程

合约工期28个月(2014年7月至2016年11月)

总工程额：\$1,233,000,000



荃湾沙咀道及青衣青康路地盘试行5s管理计划认真，由其管理架构便可见一斑。团队成立了由地盘经理、项目经理、安全经理等地盘要员组成的5S执行委员会成员，负责制定工作守则、指引、培训，监察实践和给予奖励。为方便推行5S，委员会把地盘划分为五区，每个分区都由个别的分区5S工作小组负责推行5S。5S的巡查每天进行2次，配合5S巡查工作表和拍照记录进度。

建筑安全

5S 各方面工作展现

整理



安全告示板



工程进度照片告示板

存放



铁模、预制品存放区



存放各部门及分判商资料的文件柜

清洁



清洗运输车及减少灰尘



安全早会后 15 分钟齐清理垃圾、管理层与工友一起参与清洁

标准及维修保养



为司机提供清晰警告告示

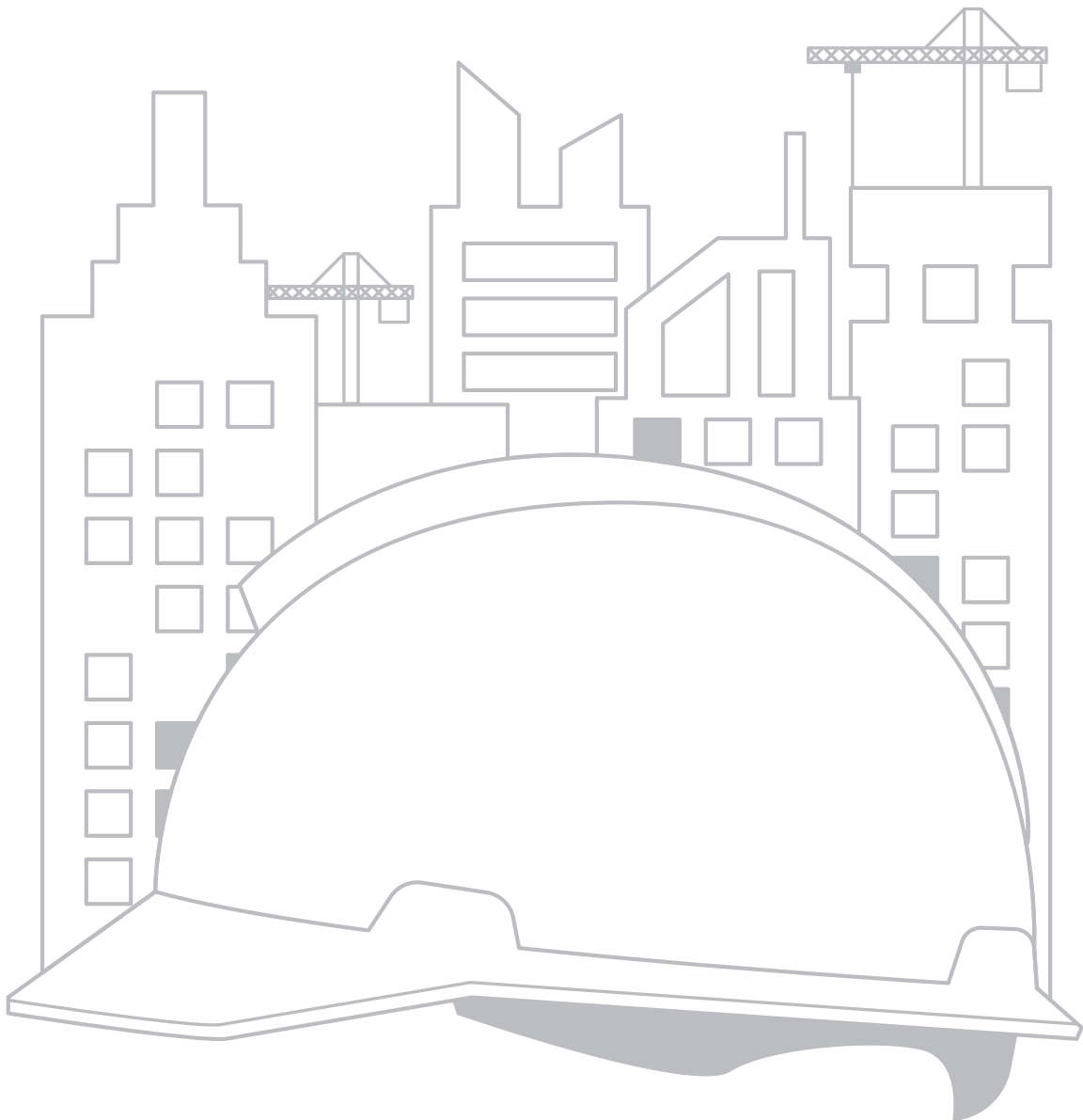


安全早会

建筑安全

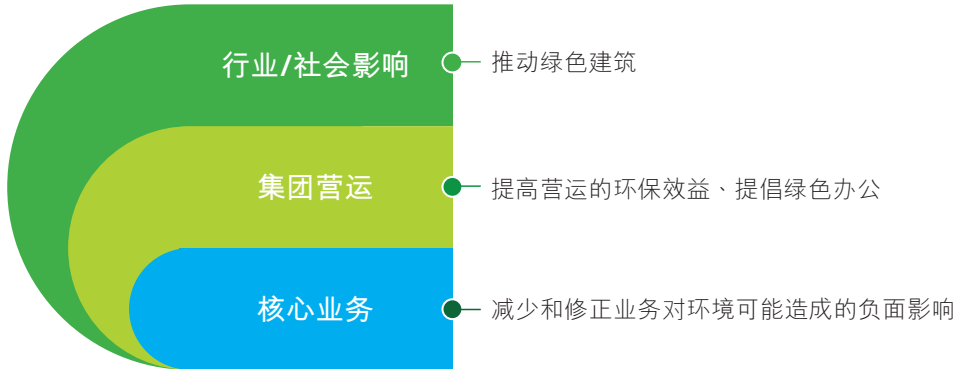
除了有条理的管理和严密巡查外，5S的奖励计划也是别出心裁，包括良好工地整洁大奖奖状、\$600元现金礼品及与地盘管理层共晋午餐会(可自行挑选一位同事一同参加)，让管理层更深入了解获奖工友及其他工友的工作表现及提出建议。

目前整体员工及工友都已适应良好工作场所的管理工作，而地盘由2014年8月已推行5S超过一年时间，至今没有工伤和检控案例。集团期望良好表现能一直保持至项目完工，并将规范化管理工作，让其成为日后其他项目的好榜样。



中建与环境

集团积极监管、减少和修正业务对环境可能造成的负面影响，并持续提高营运的环保效益。同时我们运用专业所长，以实际措施支持绿色建筑和推广环保意识。



集团的环保政策融入日常的营运管理，政策及指引涵盖项目设计、物料采购、物料运输、施工过程及写字楼的运作。集团旗下所有公司均需遵循集每年检讨及按需要更新《环保政策》及《能源政策》，并在编制项目方案时遵循集团《环境管理手册》、《环境管理内部审核工作程序》及《环境管理工作程序》内的指引。对关键性环保议题，我们设有严格的环保管理系统及确立目标。

减低业务对环保的负面影响

为了尽可能减低业务对环境造成的负面影响，集团从工程项目的设计安排、物料采购到施工程序都融入了绿色元素及环保考量，落实环保措施和设立监管制度监督有关工作的实践。下表是我们在各流程中设有的环保措施：

程序	措施
设计及工程安排	<ul style="list-style-type: none"> 积极参与承建 BEAM (建筑环保评估法) 和 LEED (领先能源与环境设计) 指标的国际项目 (2015 年公司参与了 15 个绿色建筑认证项目的兴建，但全部项目仍在建筑阶段，年度未有获得绿色建筑认证的项目。)
物料采购	<ul style="list-style-type: none"> 优先采购邻近 (500 英里范围内，并尽量以水路或陆路运送) 的物资，并按需求订货，减少运送材料的碳排放及资源浪费 选择供应商时考虑其环境管理体系认证情况及产品的环保水准，并努力加强进场材料的环保检测环节，促进供应商低碳生产、环保经营 如设计及合约许可，增加预制件的使用量及环保物料的比例 每年对分判商和供应商进行评分，评分标准包括安全环保表现。对于不达标的供应商，地盘安全部会跟进培训，帮助供应商改进环保安全表现

中建与环境

程序	措施
施工	噪音管理
	<ul style="list-style-type: none"> — 严格执行集团根据「噪音管制条例」编制的《地盘施工噪音管理工作程序》 — 安全环保部定期对地盘进行假日及夜间突击巡查 — 可行情况下使用隔音屏障或隔音罩，减少对附近民居的噪音滋扰
	扬尘管理
	<ul style="list-style-type: none"> — 按法定要求于搅拌机设置防扬尘防护棚 — 运输散装材料的车辆需加盖篷布 — 保持施工现场整洁卫生和设置洗车机，减少泥沙出场 — 针对空气污染高风险地盘（例如有大量破碎机械或须处理大量易生尘埃物料的地盘），组织专项降尘巡查。如检查期间发现降尘措施欠佳，地盘须每日拍摄洒水降尘及处理易生尘埃物料情况照片呈交集团安全环保部直至问题有所改善
	排污及废弃物
	<ul style="list-style-type: none"> — 为工地生活污水、施工废水等单独铺设污水收集管道和收集池，工地污水与市政污水排放接驳，按指引排放 — 在地盘设置污水处理机，循环再用 — 协助地盘开展污水处理机现场操作培训及拍摄视频影像 — 施工过程中产生的废弃物及建筑垃圾严格按照当地城市管理的相关规定进行收集清运 — 在地盘设置建筑废料分类回收箱。部份地盘收集过期安全帽作循环再造 — 化学物废料妥善存放储漏盆，按指引运送 — 部份设饭堂的地盘设置厨余机将部份厨余转化成肥料，减少厨余垃圾
	能源及碳排放
	<ul style="list-style-type: none"> — 每年进行能源管理体系内审，有关审核设评分，低于80分将对地盘发出黄牌警告 — 房屋署地盘已获ISO50001：2011能源管理体系认证 — 为员工提供ISO50001能源管理体系培训 — 优先采购邻近地区生产的环保建材，减少运输建材所涉及的碳排放
	生物多样性
	<ul style="list-style-type: none"> — 于地盘海上施工边界设海上屏幕(silt curtain)，每日施工前由专人监察海上屏幕周边，防止海豚意外进入施工范围。每月由独立海豚专家进行海豚调查，确保工程对海豚活动及其栖息地不会造成重大影响 — 于野生动物繁殖期间避免或减少于其栖息地进行高污染或高滋扰性的建筑工序等

中建与环境

程序	措施
----	----

监管制度

- 透过环境因素评估，各项目地盘因应项目特性编制符合《环境管理工作程序》的项目环保管理计划
- 安全环保部负责监察地盘运作并不时进行夜间及假日巡查，确保符合法律法规及合约环保要求。对综合评分低于80分的地盘发出警告
- 部份具重大环境影响的「指定工程项目」，定期由第三方进行环境监测及审核，确保工程项目有效地执行各项污染缓解措施
- 各工程项目需定期与业主包括相关政府部门，进行地盘巡查及进行环境污染监测，确保工程项目的施工符合各项法律法规及合约的要求
- 若地盘在以上任何环境监测环节中发现任何不符合情况，须按个别既定程序制定整改措施并限期跟进及整改，确保公司持续改善环保表现

集团在2015年内有一项违反环境法规情况，但我们已马上作出跟进及整改。香港将军澳消防训练学校地盘使用的机械因与相关建筑噪音许可证要求不符而遭环境保护署检控和罚款八万港元。承建公司的安全环保部已即时跟进和在事后加强前线培训管理和多次突击检查。为了杜绝违规情况，公司不时到地盘进行夜间及假日巡查，若发现违规情况或接获环保检控传票，将对相关地盘发出黄牌警告。黄牌警告对年终花红分发等有所影响，以作惩戒。

施工环保管理是一门专业的课题，为了增进一般和相关员工在这方面的知识，集团乐于投放更多培训资源。2015年举办的培训包括《ISO50001：2011能源管理体系培训课程》、《环保联络员培训课程》、《新入职员工环保培训》、《申请「建筑噪音许可证」(CNP)培训课程》及《BEAM Plus for Contractors》，总培训人次超过680人，其中有10多名员工已取得了绿建专才资格。我们亦在年内成为了香港绿色建筑议会的机构会员，员工可以折扣价参加议会举办的各项活动及培训包括BEAM Pro(绿建专才)培训及考核，考取BEAM Pro专业资格。



中建与环境

2015年初，集团在现有管理框架下制定了多项具体施工环境管理的整体目标和指标，从而对地盘环保表现持续监察和提高要求。其中四个指标已在所有香港地盘达成。对尚未达成的目标作出检讨和改进工作。

目标指标	2015年环保目标指标	完成情况	2016年目标
减少木材用量	低于140立方米/ 每亿港元营业额	100% 地盘完成	低于135立方米/ 每亿港元营业额
减少混凝土损耗量	一般地盘：低于2.0% 磨桩地盘：低于6.0%	100% 地盘完成	一般地盘：低于2.0% 磨桩地盘：低于6.0%
减少钢筋损耗量	房屋地盘：低于4.5% 土木地盘：低于3.0% 基础地盘：低于4.0%	100% 地盘完成	房屋地盘：低于4.5% 土木地盘：低于3.0% 基础地盘：低于4.0%
减少纸张使用	低于350包A4纸张/ 每亿港元营业额	92% 地盘完成	低于350包A4纸张/ 每亿港元营业额
节约用水	一般地盘： 低于6.3万港元/ 每亿港元营业额 磨桩地盘： 低于70万港元/ 每亿港元营业额	96% 地盘完成	一般地盘： 低于6.2万港元/ 每亿港元营业额 磨桩地盘： 低于68万港元/ 每亿港元营业额
节约用电	低于27万港元/ 每亿港元营业额	100% 地盘完成	低于26万港元/ 每亿港元营业额

位于沈阳的沈阳皇姑热电厂(简称皇姑热电)是集团旗下唯一的供热发电公司。虽然供热并非集团的主要业务，且皇姑热电厂的规模属于中小型，但我们也希望能持续改善它的环保表现，减低集团的碳足迹。以下的案例介绍了皇姑热电在2015年期间的环保治理工作。

中建与环境

案例 — 皇姑热电厂的环保科技投资

中国东北地区有丰富的煤产，为当地发电供暖提供了稳定的能源供应，但亦因此承受了烧煤导致的空气污染。随著近年国家和沈阳地方政府对废气、扬尘及烟气等排放设立了越来越严格的标准和监察措施，皇姑热电厂也于近两年间著手改善现有十七座燃煤锅炉的环保效益。在2015年内我们投资的金额达七千四百多万人民币。

改造包括三个主要范围：脱硫、除尘和烟囱改造。

首先我们对现有脱硫工艺进行改善，使用氧化镁为脱硫添加剂，使排放浓度由300mg/Nm³降低到200mg/Nm³以下，符合新的环保标准。预计每年可减少二氧化硫排放量约5,000吨。以每辆汽车每年排放尾气中二氧化硫含量为0.2吨计算，相当于减少25,000辆汽车上路。

第二方面是在现有锅炉配置静电除尘器的除尘效率99.2%、粉尘排放浓度36.6mg/Nm³的基础上，将除尘设备进一步升级改造为电袋复合除尘器，并将普通布袋更换为新型超细纤维布袋，提高除尘效率。力争实现除尘效率99.96%、粉尘排放浓度20mg/Nm³。此外，我们也对厂内烟囱的防腐度进行维护和加强。

虽然因为地区暂时不具备使用其他较干净燃料的条件，我们积极调升我燃煤组合中较清洁的煤的比例。目前组合中百分之四十是来自内蒙古的煤，含硫量约在0.3%左右，比一般沈阳产煤的0.6%为低。组合的煤灰份也从原有的40-50%下降至25%以下，有效减少灰量。运煤罐车采取密封式的设计，减低运送途中的扬尘。排污方面，热电厂的污水主要来自脱硫工序，属于酸性水，所以在排放之前我们都会先加入硷，调节酸硷度到中性后才经污水渠排放。每天我们的工作人员都会化验酸硷度，值班巡查人员也会监察厂内外的灰尘情况，如发现问题马上作出汇报跟进。

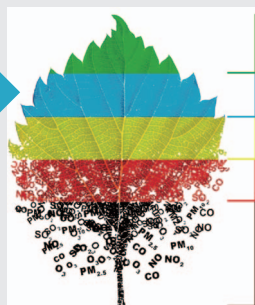
事实上，目前沈阳市环保局对于市内的排污企业的监控非常严谨。在我们的排放系统中就有由独立第三方审查机构安装和独立运作的检查设备，实施在线监察。我方与政府的人员都无权进入审查间，确保监察的中立性。环保部门的监察人员也会不时驻厂抽查样品，尤其是在市内污染天气预警级别较高时，确保我们的环保表现合格。

让人欣慰的是，经过不断改善后，我们的努力得到了大家的认可。皇姑热电成为了沈阳市环保局开展的2015年沈阳市企业环境信用等级评价项目调查的30家企业当中，3家表现最好、获得蓝色环境信用评价的企业之一（其余黄色企业12家，红色企业11家，黑色企业4家）。我们会在未来继续善用科技、投入资源，推动公司从「政府底线约束」的环境管理模式发展到「企业自主约束」，再进一步成为行业的「环保领跑者」。

背景资料：

沈阳皇姑热电厂位于辽宁省沈阳市于洪区，成立于1995年，是沈阳市「八五」期间重点基础建设项目之一，以供热为主、供电为辅。公司经过五期建设，目前年发电量2亿千瓦时，实际供暖面积1,518万平方米，直接为700个非居民用户和约13.24万户居民提供冬季供暖服务。

绿、蓝、黄、红、黑五种色代表了企业的环境信用状况，分别是很好、好、一般、差、很差。对于没有否定评价指标信息，且具备肯定评价指标的划定为“绿、蓝”；对于有否定评价指标信息的，按其否定程度划分“黄、红、黑”。



图片来源：http://www.syepb.gov.cn/data/2015_12_25/2015122511810.html

中建与环境

提高营运的环保效益、提倡绿色办公

除了减少工程带来的影响，我们一般的办公室和写字楼运作也从用电、用纸和整体环保意识提高上著手管理和改善表现。集团的母公司中国海外集团在2015年筹备及年底推出了适用于中国海外集团及包括本集团在内的办公室的内部「节能减排」计划。集团计划来年于部份办公室开始试行，并将于每年11月向母公司报告成果，并检讨年内表现及设定新目标或调整现有目标。

现时的绿色办公措施包括：

节约能源

- 部份空调安装时间掣，调较最适当时间让冷气机自动开关
- 办公室/会议室在没有人使用的情况关掉所有电源
- 部份办公室已采用LED或T5光管
- 香港公司写字楼已取得ISO50001:2011认证
- 签署香港机电工程署「不要钨丝灯泡」节能约章
- 签署香港机电工程署「室内温度」节能约章

节约用纸及其他资源

- 公司写字楼及各地盘写字楼均设垃圾分类回收桶回收废弃纸张作循环再造
- 日常办公采用环保纸，减少耗纸量
- 鼓励同事于需要时才打印、收集环保纸作单面打/影印、支持双面打/影印
- 香港的办公室用纸全部采用森林管理委员会(FSC)认证纸张
- 签署香港水务署「齐来慳水十公升」运动，承诺于公司范围并倡议同事支持节约用水

提高员工环保意识

- 2015年母公司中国海外集团在内网设立办公室「节能减排」计划专页，提供计划内容、最新消息。员工可于专页内参考行动清单，并下载填写及提交。专页内亦将提供一个资讯分享平台，让各公司分享环保心得
- 持续为员工提供ISO50001能源管理体系培训
- 在2015年于香港总部写字楼—中国海外大厦四楼平台花园开设「中海有机园圃」，供员工尝试有机耕种，并提供种植指导班
- 自2006年起设有「中海环保日」，于每年世界环境日组织不同主题的环保活动，加深员工对环境的保护意识



中建与环境

案例 — 「中海有机园圃」— 写字楼里的绿色生活体验

2015年7月，母公司中国海外集团的妇女联谊会在本集团办公室所在的中国海外大厦四楼平台花园，首次开办了大家期待已久的「中海有机园圃」，供员工种植农作物。本集团的员工也有参与其中。年内妇女联谊会举办了两场有机耕种研习班，邀请专家给予专业的指导。活动让员工忙里偷闲、体验有机耕种的乐趣和享受收成之余，也帮助集团在办公室里推广绿色生活态度。

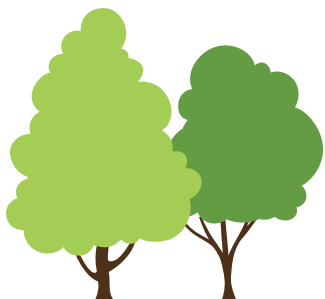
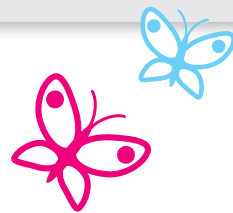
推广绿色建筑

集团作为承建商，深明绿色建筑对于环境的长远裨益，但对于发展项目是否追求绿色认证、是否使用绿色建材，决定权在作为业主的开发商。虽然这不是集团有控制权的工作范围，我们仍通过业务和内部培训，支持绿色建筑、住宅产业化发展。

集团旗下的深圳海龙公司以BIM、RFID等信息化虚拟设计预制件，然后通过标准化设计、工厂工业化生产。相比传统方法，可大幅降低资源消耗，实现环保、节能、节水、节地、节材。海龙公司过去一直在生产预制件上不断创新，研发出能用于不同物业类型、不同部份的预制件，曾获多项国家发明专利，引领预制件技术研发。我们相信未来预制件的应用和技术将继续提升，成为绿色建筑的重要元素。

在一些Design and Build项目中，我们也可参与在项目设计当中。因集团积极鼓励及资助员工参加绿建专才 (BEAM Pro) 培训及考取BEAM Pro资格，为绿色建筑工程项目的施工和管理提供专业意见，令项目更具绿色效益。现时集团已有10多名员工取得了绿建专才资格。

我们已完成承建的绿色建筑认证工程项目一览表载于第十一章「关键绩效表」。



中建与人才

集团上下一万多名员工是公司最宝贵的资产。凭藉他们每一位对「慎微笃行 精筑致远」宗旨的坚持和辛勤付出，集团业务得以蒸蒸日上。我们也希望通过完善的人力管理和资源投放，提供一个安全、福利吸引、廉洁、公平共融、作息平衡的工作空间，让员工与集团相辅相成、共同成长。

集团人力资源目标

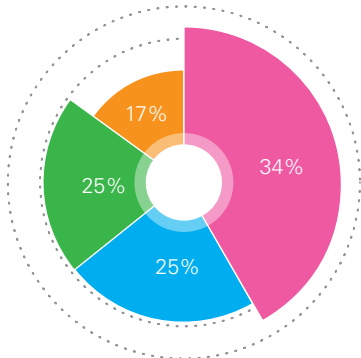
职业安全零意外	招揽及延挽优秀人才	拓展员工成长空间	培育企业文化
详见「建筑安全」部份	校园招聘及社会招聘具竞争力 的薪酬福利定期绩效评估定期沟通	培训及教育员工关爱	平等机会及待遇员工 操守

我们的人力资源管理方法，包括员工福利、员工操守等政策都在雇员手册中有阐明。

人力资源资料

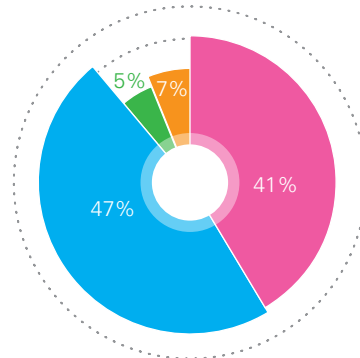
总员工数目 10,889 人

按年龄划分



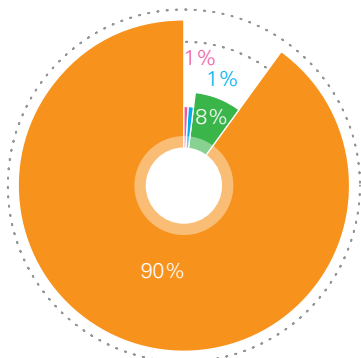
- 30岁或以下 - 3698
- 31-40岁 - 2694
- 41-50岁 - 2686
- 51岁或以上 - 1811

按地区划分



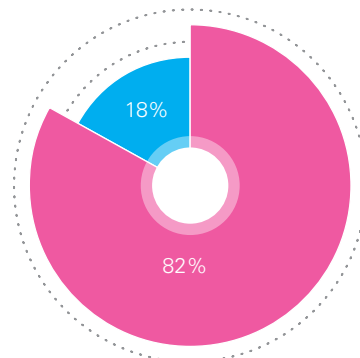
- 香港 - 4483
- 中国内地 - 5142
- 澳门 - 579
- 海外区域 - 685

按职级划分



- 高层 - 56
- 中层 - 156
- 基层 - 886
- 普通员工 - 9791

按性别划分



- 男性 - 8908
- 女性 - 1981

中建与人才



2015年员工流失率:
30%



2015年新进员工率:
38%



100%
员工接受定期绩及
职业发展考评



平均培训小时数:
高层管理 **24.53**
中层管理 **23.65**
基层管理 **22.41**
一般员工 **24.19**

招揽及延挽优秀人才

建立和留住优秀的团队是企业成功的基石。我们一向提供具竞争力的薪酬福利、并每年审视调整的需要。集团所有的员工每年都会接受绩效及职业发展评估，确保他们的努力和进步得到充分反映，人力资源部和管理层也藉此机会与他们沟通，了解各级员工所需的支援。

在人才招揽方面，2015年集团的重点是加强社会招聘、创新校园招聘，和强化地区间的人才调配。

各地区的工作包括：

香港

学徒训练计划、见习工程师训练计划

内地

搭建了涵盖「高层岗位猎头、中低层岗位猎头、网络招聘、内部推荐」等多渠道协同的招聘平台

充分利用微信平台开展微招聘，取得良好效果。

「朝阳计划实习项目」对7所目标院校合计招收优秀应届生18人，安排在内地4间子公司暑期实习一个月。

部署2016年「海之子」的招募活动，以创新为主题

澳门

根据业务发展加强了本地招聘，通过澳门校园招聘、青年就业博览等提高人才水平，保障了快速增长的人力资源需求。

各地区

全年共协调地区间人才调配22人次，按需要支援各地区公司



中建与人才

案例 — 香港学徒训练计划

建筑工程向来需要大量具备专业技术和知识的人手。在人口老龄化的香港，建筑业近年来经常出现劳动力短缺，高技术人员更是青黄不接。

早于 2008 年，集团便意识到吸引年青人入行对于建筑业未来发展的重要性，因而自 2009 年起参与学徒训练资助计划。计划目的是培养学徒成为集团未来的专业工程人员，对象为香港建造业议会训练学院的学生。部份学生在就读训练学院期间，已获得集团每月提供学费补贴。通过考核并受雇为集团的正式员工后，学生须与公司签订由学徒事务署核定的学徒合约，而训练期视乎有关学徒的学历及过往的工作经验而定，一般为 3 至 4 年。学徒可获得集团全数学费资助修读香港专业教育学院或职业训练局的相关课程。除了可于工作时间内到有关院校上课及考试外，学徒更可享受有每学年额外 5 天的有薪温习假期。公司会为每位学徒指派一位拥有丰富工程经验的专业人员为训练导师及其直属上司。导师负责监督学徒的在职训练，透过日常工作教予学徒建造工程有关的技术培训及指导。集团亦安排学徒在受训期间参加一个有系统的多元化在职培训，内容包括工程理论知识、工程技术、质量、安全与环保综合管理重点和心态及商业沟通等技巧等等。学徒的训练导师、人力资源部及学徒事务署的学徒督察都会定期与学徒进行面谈，以检讨及监督其学习进度成效。

访问优秀学员李博文先生（2011 年起获集团提供学费补贴，2012 年受雇并参加学徒计划，2015 年 8 月完成计划）：

李先生您好！请问当初您为什么会参加中国建筑国际集团的学徒训练计划呢？

李先生：当时我还是香港建造业议会训练学院的学生，从学校得知这个计划。据我所知当时有一些其他公司也有类似的计划，不过我们同学之间比较后发现中国建筑国际的学徒名额明显较多，而且每月的补贴金额也是当中数一数二高的，所以就报名了。之后才发现这个计划其实也是挺严谨的，我们几个报了名的同学到公司总部通过面试后才获录取。

您觉得计划是否实用呢？

李先生：每月的补贴资助十分实际，而实习期间的培训也十分严密。我当学徒期间最大的感受是这段期间我能「奉旨」问问题。在技术或操作上有任何问题我都不耻下问，同事和师傅知道我是学徒也乐于指导。因此我如愿以偿，吸收到很多实用知识。我想对于建筑学生来说，这是最重要的。有时我们可能要在很短时间内完成一些颇具挑战性的工序，这可能也能帮助我正式成为工程人员后更快的适应地盘的节奏。

您现在已经加入中国建筑国际几年，对于公司的培训有何评价和期望？

李先生：我觉得除了技术外，公司在安全环保上的培训也很充足。未来我希望有机会参与不同地盘项目和当中不同岗位的工作，扩阔视野、增值自己。

如果您的朋友或家人有兴趣投身建筑业，您会推荐这个计划给他吗？

李先生：会啊，因为实习过程的确是一次难得的学习机会。我会推荐这个计划给有志加入建筑业和希望学习更多技术的朋友们。



中建与人才

拓展员工成长空间

我们希望每一位加入集团的员工都得到全面的发展。集团设有清晰的员工培训指引，致力为不同专业及不同层面的员工制定不同的专业管理培训课程，并定期举办有关职业发展、沟通技巧、技术交流、管理方法等不同门类的系列课程，实现培训常态化、全覆盖，促进人才队伍取得持续和长远发展。对于员工教育的资助金及考试假期等福利亦有明确指引。

2015年人力资源部以紧密围绕岗位能力要求，立足人才长远发展为培训方针，通过培训课程与「选、用、留」等配套制度的有机结合，形成公司人才发展的内在推动力。2015年度集团总共开展了培训活动740余次，培训对象达15,000余人次，基本实现培训全员覆盖。总培训时数达35,000余小时，人均培训时数相对去年均有较大提升。各地区年内的培训安排包括：

香港 围绕「人才库」建设持续完善培训体系，涵盖各工程公司工程管理、工料测量各层级员工。此外，亦面向全体员工组织丰富的培训课程，包括工程技术、质安环管理、合约商务、沟通技巧、领导力提升等内容。

内地 完善了培训课程体系和讲师队伍建设，建立「启航类、扬帆类、远航类和领航类」四类，覆盖工程管理、投资评估等八大专业的课程体系。

加强内部讲师建设，与外部专业机构合作开展TTT(Train the Trainer)培训，并制定《培训课程与内训师管理办法》，目前公司参与课程开发与授课的内训师团队已达56人。

通过人才轮岗交流加强培训效果，各子公司已有32人前往总部轮岗交流，有效促进业务交流，加快了人才成长。

澳门 参照香港成熟模式建立了澳门内派人员志愿营，为内派员工提供更多学习实践的机会。

全年通过公司层面、地盘层面分别开展不同职级、专业的专题培训工作。

跨地区 远东环球初步搭建了讲师队伍，形成六大模块的课程系列。并较好完成了近年入职的应届毕业生入职培训。



中建与人才

员工关爱

专业和工作的增值并不是员工成长空间的全部。因此我们希望员工能有合理的作息平衡、同事之间良好的沟通交流和参加各种工余活动的机会。

地盘的工作体力需求大，集团设有「关爱工友健康检查」服务，由全职护理员向每名新入职及高危工序的工友免费提供定期身体检查，并已购入可印发记录的量血压机。此外积极改善地盘员工工作环境，为员工营造良好的工作环境和氛围，增强员工归属感。例如，在夏天为工友们提供冰冻饮品、为在交通不便地盘工作的工友提供穿梭巴士服务，在地盘办公室提供特大工人休息室，在地盘设置男女冲身室、洗手区和洗鞋机等。集团旗下的海龙公司更在厂区内设有理发厅、健身室和休闲吧等贴心的设备，便利员工的生活。此外，我们也提供有薪恩恤假(如婚假、丧假)和发生日饼卡予过生日的同事，以表公司的关怀。2015年内集团批出的有薪婚假及丧假分别为284日及283.5日。

集团注重员工身心发展，期内举办多项文体体育活动，让同事在工作及生活中取得平衡。举办的工余联谊活动包括：

1. 参加「荟聚中海」企业文化巡礼活动，集团共16个节目入选，节目包括舞蹈、音乐演奏及话剧等，提高团队合作精神；
2. 参加「梦想同行第六届中海集团摄影大赛」，集团共有80多幅作品参选，其中7幅作品获奖；
3. 参加「2015中海杯羽毛球比赛」，集团共30名选手入围，在成都经过两天激烈的比赛，集团获得团体赛亚军；



中建与人才

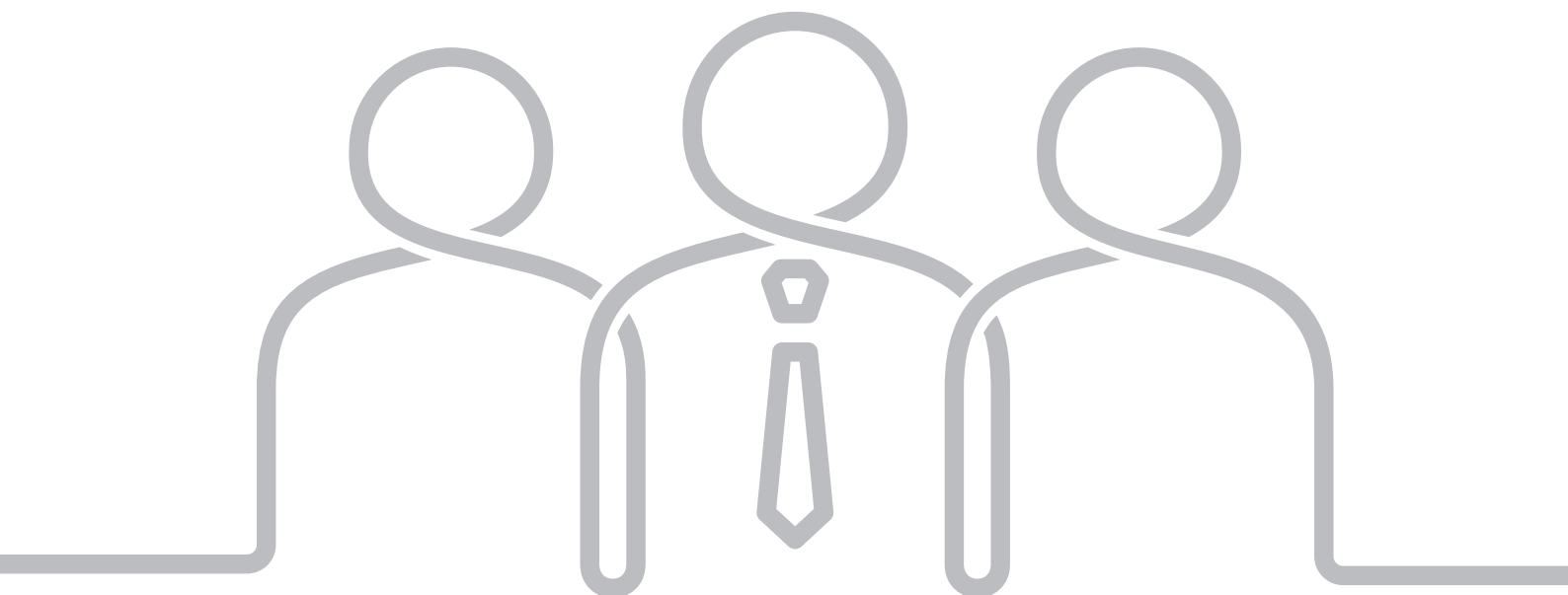
4. 集团香港联谊会每星期预订羽毛球、篮球等运动场地，让同事在下班后打球，既可锻炼身体，又可加强同事间的沟通，年内约200人次参与。

有关集团员工参与的社区义工活动，请参阅「中海与社区」。2015年期间集团也参加了母公司所举办的「先锋微行动·我为中海划未来」，踊跃参与到中国海外的企业文化当中。

平等和廉洁的企业文化

集团对员工操守和廉洁有极高的要求。员工的《雇员手册》中明确规定员工在收受礼物、接受款待、折扣、优待及借贷等范畴上的操守要求。除了于企业管治章节描述的内部控制机制外，我们同时规定总部及香港承建业务新入职员工必须参加建筑业防止贪污条例培训，并邀请香港廉政公署社区关系主任担任培训主讲。2015年内廉政公署提供了15次培训、参与人次553。我们也提醒员工不得接受供应商任何利益，违反相关制度规定，将受到严厉的惩罚及法律制裁。2015年内并无贪污事件发生。

此外，平等机会和非歧视也是集团的企业文化。在《雇员手册》中我们承诺员工无论性别、年龄、国籍、种族均享有平等的工作机会及各项福利政策。基于建筑行业的特殊性，集团的男员工比例高于女员工，特别是一线施工及管理岗位男员工的人数要高于女员工。同时，由于在地盘工作的女性员工大多负责辅助性岗位，故各层级的男性员工平均月薪会稍高于女性员工。集团明白在这方面仍需加强工作，希望以后能从多方面为女性员工提供晋升机会，促进与女性员工的沟通，了解她们的看法和建议。



中建与社区

集团致力与业务所在的社区建立良好关系，同时通过业务的价值链为各利益相关方和社会发展带来价值。另一方面，我们也带动和鼓励员工参与社区活动及响应母公司中国海外集团投资于教育的社区公益事业，传承中国海外「海无涯爱无疆」的爱心。



睦邻关系

尽管我们通过有效机制管理和积极减少工程业务对于周边环境的影响，一些在市区内的工程进行时仍难免会对附近社区的生活带来变化或影响。为了保持和这些利益相关方包括工程项目周边的区民、商户和行人的沟通，我们在部份香港地盘派驻一位公共关系主任，执行睦邻方案。公共关系主任的日常工作包括日常巡查、与利益相关方交流，并在出现投诉和查询时向地盘管理层反映及跟进。



中建与社区

案例 — 维系睦邻关系 — 地盘公共关系管理

地盘公共关系主任(香港)周继怡小姐访问

完成项目：湾仔利东街上盖 Site A 项目(为 H15 湾仔市区重建计划之一)

目前负责项目：启德 NKIL6516 及 6517 住宅发展项目

请介绍一下地盘公共关系主任的日常工作

地盘公共关系主任负责社区联络工作，主动与工程项目附近的利益相关方，例如是居民、商户、区议员等沟通。我们会在工程期间进驻地盘办公室，每天巡查地盘周围的环境，检查工程和地盘有些否引起任何影响和不便。我也会主动认识附近社区的利益相关方，向他们提供自己的联络方法，鼓励他们在遇到任何可能由地盘或工程造成的问题时直接打电话给我。当然，如果时间许可我也会即时到现场了解情况。同时我们承诺会在最多一天内回复查询。

如果经了解后发现问题可能是由工程造成，而我的能力范围内不能解决，我会马上向地盘经理或相关部门负责人反映，一起探讨解决方法，然后再与利益相关方讨论。当然，地盘的主要人员名单及联络均张贴在地盘围街板上，利益相关方也可以直接与地盘人员联络，处理问题。

请介绍一个您负责的项目和曾协助解决的问题

我早前负责的项目是已经完工的湾仔利东街上盖 Site A 项目，也就是为香港人熟悉的「囍帖街」市政重建范围。项目的地点在湾仔市中心，附近全是商户和民居，大部份时间的人流和车流都极多。而且附近的建筑物大多是楼龄几十年的旧楼，更易受噪音等问题影响。

由于这些项目特质，我们在项目在施工初期已成立「公共关系小组」，主要保持与屋宇署、市区重建局、邻近住宅居民、邻近商户、湾仔区区议员及其他市民进行积极的沟通。小组每星期固定举行会议讨论邻里关系活动、进度情况，检讨成效及作出改善措施，例如：地盘将进行打闸板工程前预先知会邻近住宅、商户及区议员，向他们解释工程内容及工期，亦附上公共关系小组联络方法，以便增加相互联系，减少日后投诉的机会。「公共关系小组」亦会定期与邻居进行面谈 — 例如有大厦业主立按法团提出工程相邻的住宅单位，担心住宅后巷会成为不法之徒的聚集地方，地盘因而作出应对措施，加装闭路电视及加设保安巡逻点以便保安员定期检查，令业主放心。



中建与社区

另一个让我印象比较深刻的个案是附近一间开业多年的商户，在上一个承建商进行地基工程时曾投诉工程的震动令其厨房的瓦片震裂和出现轻微外墙渗水。该承建商就此提供了一些修补工作。在我们的工程开始后，商户再次反映相同问题，我们也马上到店内调查，但调查后发现这些情况其实并非由我们的工程导致。尽管如此，我们还是本着邻里互助的精神，为商户进行修补。

地盘公共关系主任的工作反映了集团对社区沟通与睦邻关系的重视。集团明白工程项目虽然有明确的管理方法，但落实到社区关系时必须以人为本，多作沟通，才能成为受大家欢迎的益邻。



承建基建及保障房项目

集团参与公共基建和保障性房屋建设多年，通过业务帮助社群安居乐业。集团自1982年开始承建香港公共房屋，其后一直与香港房屋委员会长期合作，于过去三十年内已兴建单位超过11万个。现时在手工程完成后(预计于2017年内)将提供约1万个单位公共房屋单位。自2010年起我们也在多个内地城市，以「建设—移交」模式投资承建优质保障性住房。至今已建成单位2.5万个，已完工保障房218万余平方米。

我们积极将公司在住宅产业化的优势运用在这些承建基建及保障房项目当中，除了利于品质和成本控制，采用预制件也同时减少资源消耗，更为环保。

集团2015年 在建或竣工的公共房屋、保障房规划一览

区域	项目名称	项目规模 (万平方米)
成都	资阳茶花苑安置房(地块一)	24.55
	资阳茶花苑安置房(地块二)	22.54
杭州	萧山区北干街道荣星村城中村改造安置用房项目，	37.56
	杭州银湖实验学校BT项目	14.71
嘉兴平湖	兴阳花苑	15.45
	东方绿舟	31.21
	北国之春(陆家桥安置房)	7.89
	北国之春北区	5.48
嘉兴秀州	湖景花苑(化纤厂地块)	5.30
	秀州新区九里村北区拆迁安置房项目	24.79
	秀州新区秀圣路拆迁安置房项目	2.22
	秀州新区高照拆迁安置房项目	3.80
湖州	秀洲区新塍镇火炬村拆迁安置房项目	14.00
	织南一期	13.68
	湖州义皋农民新村一期工程	6.49
合肥	湖州市吴兴区人民医院建设(一期)	8.94
	蜀山产业园四期公租房项目	33.60
	庐阳区董大水库水源保护区区杨镇湖畔新城复建点ACDE地住宅产业化工程	43.66

中建与社区

区域	项目名称	项目规模 (万平方米)
温州	双屿街道中央涂A-2安置地块	21.88
	双屿街道西进城口及郑桥广场地块	8.00
	仰义街道洞桥制革基地改造B9一期、B5地块	21.08
	仰义街道洞桥制革基地改造B3；B18	14.24
	仰义街道农居房二期(锦园二期)	17.70
	鹿城区人民医院	4.84
	鹿城区保障房建设办公室项目(又名里垟保障房)	19.00
	滨江街道黎二村10#地块	22.00
	南汇街道横渎河西A18-1地块	7.90
	南汇街道葡萄村6-3地块	12.66
	南汇街道葡萄村10-1地块	5.99
	白垟安置房(C28地块)	18.60
	铁凤安置房(C29地块)	5.20
	建丰安置房1(B30地块)	12.80
	建丰安置房2(B43地块)	14.90
	平阳县文化中心	14.70
	澳门	氹仔东北马路公共房屋建造工程

集团2015年在建或竣工的基建项目一览

中建香港土木公司在建工程

1. 自营工程

- 安达臣道地盘平整
- 昂船洲污泥脱水设施改善工程
- 铜锣湾避风塘隧道
- 港珠澳大桥—观景山至香港口岸段
- 大埔滤水厂
- 湾仔绕道8号隧道工程
- 粉岭公路泰亨至各合石交汇扩建
- 机场移除储存物料



2. 联营工程

- 823A 高铁大江浦至谢屋村隧道
- 823B 石岗停车侧线及紧急救援站
- 湾仔绕道湾仔西段
- 沙中线南北线过海铁路隧道
- 沙中线会展站及隧道联营



中建与社区

中建香港土木公司竣工工程

- 1. 自营工程
 - 吐露港公路扩建一期
 - 元朗南污水渠及泵房扩建
 - 西九龙供水线三期维修
 - 中西区供水管线第3阶段维修
 - 启德明渠进口道改善工程一期

- 2. 联营工程
 - 第三跑道试验工程



供应链管理

我们的业务除了会直接为投资者和股东创造价值，也创造了一条由分判商及供应商组成的价值链，及它所带来的间接经济绩效和环保、劳工、安全方面的影响。我们以保持供应链的廉洁和招标公平为基本要求，进一步持续监察他们在品质、安全、环保和劳工方面的表现。

供应链数据

集团目前共有约400家供应商，其中香港135间、澳门115间、中国内地135间。

集团主要分判商及供应商

分判	工程承包商
建材	钢材、混凝土及制品、水泥、电器五金、化工用品供应商
机械	地盘仪器及机械供应商
办公室用品	办公器材及纸张供应商



中建与社区

供应链管理议题及方法

对象	议题	管理机制/措施
供应链整体	廉洁、公平招标	<ul style="list-style-type: none"> 集团年度公开招标率为 100%。 集团行政总裁每年发公开信与各分判商及供应商，提醒供应商不得向公司员工提供任何利益，否则将受公司严厉处罚，从认可名册中永久除名及受到法律制裁。 货比三家确定供应商，提高采购工作的透明度和社会公信力。
	沟通反馈	<ul style="list-style-type: none"> 每年进行合作伙伴满意调查，同时向供应商了解员工廉洁自律的情况。 每年年初公司领导拜访主要供应商，了解供应商最新发展，听取意见及加强双方并合作。
分判商	质量及安全	<ul style="list-style-type: none"> 分判商必须遵守地盘的安全及质量工作指引。 通过问责、培训以及奖赏制度提升分判商工友的安全及环保意识。 安全环保部评估分判商安全表现，选出表现优异的分判商打理工友及安全工友，依据公司的《香港地区分判商打理工友安全管理奖励办法》加以奖励。 每年对分判商和供应商进行评分，评分标准包括安全环保表现。对于不达标的供应商，地盘安全部会跟进培训，帮助供应商改进环保安全表现。 2015年铅水事件后检讨和梳理分判商材料质量控制流程，在部份项目试行分判商施工材料管理办法，提高对物料源头管控和问责的效率。未来将完善指引，并推广至其余地盘。
	环保	<ul style="list-style-type: none"> 分判商必须遵守地盘的环保工作指引。 每年对分判商和供应商进行评分，评分标准包括安全环保表现。对于不达标的供应商，地盘安环部会跟进培训，帮助供应商改进环保安全表现。
	劳工	<ul style="list-style-type: none"> 设劳资关系主任处理与分判商的劳资关系事务。 持续核查分判商雇佣关系管理情况，在与分判商的粮款结算中纳入分判商与工人的相关雇佣文件的审核。



中建与社区

对象	议题	管理机制/措施
供应商	质量	<ul style="list-style-type: none"> 负责中央采购的物资部设有严格的采购工作程序规范采购过程。 物资部负责人及同事不定期到访供应商厂房考察或组织业务会议，并与厂房前线及高层管理人员交流，确保生产货期及品质。 为物资采购员工提供内部及外部培训。 物资部每年定期负责对所有供应商就过去一年的表现进行全面的评估，复审并更新供应商名册。
	环保	<ul style="list-style-type: none"> 选择供应商时考虑其环境管理体系认证情况及产品的环保水准，并努力加强进场材料的环保检测环节，促进供应商低碳生产、环保经营。 每年对分判商和供应商进行评分，评分标准包括安全环保表现。对于不达标的供应商，地盘安环部会跟进培训，帮助供应商改进环保安全表现。

2015年7月香港的部份公共屋村疑因水喉物料问题导致食水含铅量出现问题，其中包括由集团承建的启晴村和红磡村二期，集团对事件深感遗憾。集团已于事件发生后主动配合房屋署调查，并为居民建造临时供水系统，由每座天台接驳水喉至每一楼层，以便减低住户取水之不便。此外，公司持续与房屋署保持沟通，并按计划安排更换水喉工程。另一方面，集团亦已全面检查在建项目以及政府已经公布的公司近期完工的多个项目的抽样水办，目前未有发现同类事件。公司对于受影响的启晴村所有居民致以深深的歉意。

政府于2016年5月底公布了食水含铅超标调查委员会的调查结果。公司尊重有关调查结果及认同本港工程的监管制度有改善及强化的空间，并会就报告内对监管工程的改善建议与政府积极配合，致力提升本港工程的质量。为确保公司的工程质素，我们已进一步完善公司在工程分判、施工程序及物料购买上的有关监管制度，于2015年9月推出了分判商施工材料管理办法，在部份项目试行，提高对物料源头管控效率和可追溯性。公司除购入镭射枪检测铅含量外，亦增强现行食水水喉安装的质量监控程序，包括检测工地铜喉焊接部件，以及焊接物料的采购、检查、储存及交付等有关记录。与此同时，公司将严谨督促分判商跟从法例的要求，以进一步确保工程的质量。

中建与社区

社区参与

服务社会是集团的企业使命之一。除了通过核心业务为社会创价值外，我们带动和鼓励员工参与社区的慈善公益和环保推广活动。

集团及旗下各公司2015年内的活动：

1. 2015年1月11日，中国海外集团及中国建筑国际逾250名同事及家属参加了香港公益金今年首个大型筹款活动——「港岛、九龙区百万行」活动公益金百万行是香港最具规模的慈善步行筹款活动之一，集团一直予以全力支持。
2. 2015年2月8日，中国海外集团妇女联谊会组织中国海外集团、中国建筑国际及旗下地盘员工及家属接近30人，参加了由无止行慈善基金举办的「第四届无止行」慈善步行活动，亦为集团连续第三年支持此项活动，并获得了公开组最高筹款奖季军的殊荣。
3. 2015年6月5日中国建筑国际举办了「2015年环保日」活动——「万宜东坝景区地质导赏」，目的是为响应6月5日「世界环境日」，提升公司员工的环保意识，以及履行企业社会责任。活动以体验环境生态，了解世界级地质公园中壮观的岩石及地貌为主题。
4. 2015年11月8日，集团12名香港员工参加由中国银行(香港)举办的10公里长跑活动。



集团也积极响应母公司中国海外集团统筹的公益事业。中国海外集团的社区投资重点放在内地的教育事业，以「海无涯爱无疆」为理念。自2005年以来，中国海外集团成立的中国海外爱心基金会投资教育事业每年在贫困地区捐建希望小学捐建工作。十年过去，第十一所希望学校——中国海外亭口希望小学已在2015年顺利交付，投入服务。

2015年 奖励 与嘉许



(承建业务 - 中国建筑国际及其子公司)



获奖单位 / 工程	奖项名称	颁发机构
中国建筑国际集团有限公司	商界展关怀 2014/15 标志	香港社会服务联会
深圳中海建筑有限公司	2014 年度无锡市“太湖杯”优质工程 (2015 年初 接获通知)	无锡市建设局
沈阳皇姑热电有限公司	沈阳市供热企业质量信誉 (信用) 等级 AAA	沈阳供热行业协会
深圳海龙建筑制品有限公司	中建青年创新创效大赛 金奖	中国建筑工程总公司
中国建筑集团有限公司	技术交流会优秀论文一等奖 — 大型医院建筑振动 评估及减振设计研究、香港大型污水厂工程 DBO 模式下设计管理研究、香港复杂环境下隧道爆破 施工研究	中国建筑股份有限公司
中国建筑集团有限公司、深圳海龙建筑 制品有限公司、中建国际投资 (中国) 有限公司、中国建筑工程 (香港) 有 限公司、安徽海龙建筑工业有限公司、中 国国际投资 (合肥) 有限公司、深圳中 海建筑有限公司	中建总公司科技奖一等奖 — 香港建筑工业化关键 技术研究与应用	中国建筑工程总公司
中建国际投资 (中国) 有限公司	中国建设工程鲁班奖大奖 — 中洲华府	中国建筑业协会
湾仔绕道八号连接路段隧道	第 21 届公德地盘嘉许计划 — 杰出环境管理奖 — 铜奖	发展局及建造业议会
中国建筑工程 (澳门) 有限公司	第 8 届粤港澳安全知识竞赛澳门区选拔赛 — 建筑 企业组亚军 2015 年第五届澳门“建筑业安全施工 奖励计划” 一、最佳职安健地盘 (一楼宇建造地盘类): 银奖, 铜奖 二、最佳职安健地盘 (特别工程项目类): 银奖, 铜奖 三、最佳安全管理制度 — 银奖, 铜奖 四、安全改善项目银奖	澳门劳工事务局
柯士甸站 Site D 住宅发展	香港铁路有限公司安全奖励 — 杰出安全表现大奖	香港铁路有限公司

关键绩效表

2015 年环境表现数据

一、主要使用物料(不可再生原材料)

物料	单位	2015 汇总	香港	澳门	内地	海外	2014 汇总
纸张	公吨	247	189	22	26	10	没有收集
混凝土	立方米	4,558,995	906,616	371,905	3,280,473	不适用	4,105,196
砂浆	立方米	256,361	32,279	1,380	222,703	不适用	876,552
钢筋	公吨	643,915	174,190	76,624	393,100	不适用	265,852
工字	公吨	58,184	27,168	21,888	9,129	不适用	62,458
闸板	公吨	11,943	4,031	1,625	6,287	不适用	12,958
水泥	公吨	1,020,954	61,883	979	958,092	不适用	275,157
河沙	公吨	630,591	60,593	3,263	566,735	不适用	269,500
石料	公吨	1,935,133	191,147	2,797	1,741,189	不适用	816,182
砖块	公吨	570,533	19,889	8,740	541,904	不适用	256,829
石矢地台板	公吨	1,106	936	170	-	不适用	6,888
铝制品	公吨	6,362	不适用	130	929	5,304	2,930
铁制品	公吨	5,727	不适用	133	4,016	1,579	787
矽胶	公吨	344	不适用	156	63	125	306
包装用的塑胶膜	公吨	62	不适用	不适用	50	12	4,462
玻璃	公吨	27,045	不适用	101	1,614	25,330	38
木材	公吨	82	不适用	不适用	56	26	221

可再生原材料

物料	单位	2015 汇总
环保石料	公吨	3,930
环保砖块	公吨	4,800
FSC(森林管理委员会)或PEFC(泛欧森林认证)的木料用量	立方米	73,183
属于FSC或同等机构认证的纸张用量	公吨	189
铝型材	公吨	123
塑胶材料	公吨	40

关键绩效表

能源消耗及碳排放

能源/物料种类	单位	2015	2014	2013
直接能源消耗				
柴油(油渣)	公升	23,726,886	29,061,045	20,502,617
生化柴油	公升	400	914,135	1,200
汽油(电油)	公升	704,203	1,744,764	12,996,799
天然气	立方米	12,541	不适用	不适用
煤 ^[1]	公吨	683,440	不适用	不适用
间接能源消耗量				
用电量	千瓦时	205,653,787	116,415,377	191,647,990

^[1] 皇姑热电供电使用燃料

直接温室气体排放(范畴一)	单位	2015
建筑业务温室气体排放 ^[2]	公吨二氧化碳当量	62,032
皇姑热电燃煤温室气体排放	公吨二氧化碳当量	1,298,741
直接温室气体排放总量	公吨二氧化碳当量	1,360,773
间接温室气体排放(范畴二)	单位	2015
用电	公吨二氧化碳当量	54,763
总温室气体排放	公吨二氧化碳当量	1,415,536
能源使用强度(范畴一、二)		
温室气体排放/收入	公吨二氧化碳当量/百万港元	37

^[2] 远东全球的能源数据收集暂未涵盖所有营运点。目前柴油数据包括深圳、上海及加拿大业务、汽油数据包括深圳及美国业务、天然气数据包括加拿大业务。

备注：集团在2015年并未进行碳盘查。上述碳排放数据乃根据各地区燃料及电力耗用资料估算所得。计算使用的燃料及能源排放系数来自燃料/能源提供公司、当地政府或研究机构提供的数值。中国内地各电网数据参考国家发展和改革委员会2014年发布的「2014年中国区域电网基准线排放因子」。计算中二氧化碳(CO₂)为主要计算的温室气体，并在有相关燃料或能源其他温室气体排放系数的情况下把甲烷(CH₄)及氧化亚氮(N₂O)的排放量换算成二氧化碳当量，纳入总排放量中。

关键绩效表

用水、排污及废弃物

市政供水消耗量	单位	2015	2014	2013
用水量	立方米	8,055,056	5,948,411	7,210,800
经雨水渠的污水排放	立方米	165,186,156	1,211,339	1,004,032
经污水渠的污水排放	立方米	621,343	1,064,978	296,554
经其他途径的污水排放	立方米	372,032	231,885	583,059

建筑废弃物处理	单位	2015	2014	2013
固体废弃物	公吨	2,657,749	1,232,538	2,162,765
地盘回收物料总量	公吨	138,700	478,862	124,340
地盘改进再用物料总量	公吨	39,919	126,760	541,028
经堆填区处理的地盘废料总量	公吨	72,875	249,744	127,914
经填料库处理(用作填海或地盘平整工程)的地盘废料总量	公吨	2,009,452	1,086,980	1,457,405
严重泄漏事故	次数及总量	0	没有报告	没有报告

2015年环保投资及开支

环保硬件投资金额及用途	<p>总额为9,690万港元</p> <p>其中8,935万元用于皇姑热电厂的环保工程投资。其余分别用于保养或购买香港、澳门和内地地盘的环保机械，例如污水处理机、自动洗车机和厨余处理机等</p>
废弃物及排污处理费用	6,481万港元
废气排放处理费用	374万港元
聘雇的环保专员开支	1,012万港元

关键绩效表

集团迄今为止已取得绿色建筑认证的项目

项目	完工日期	绿建环评评级	颁发机构
中国建筑工程(香港)有限公司承建项目			
香港科技园 6 号楼	30/06/2004	卓越评级	香港绿色建筑议会
香港科技园 4a 号楼	08/03/2003	卓越评级	
香港警察总部第三期(协兴 — 中建联营)	30/04/2004	卓越评级	
中文大学中央实验室	05/12/2006	金级认证	
将军澳运动场	11/03/2009	铂金级认证	
红磡青州街海关宿舍工程	02/08/2012	金级认证	
中文大学学生活动中心	08/11/2012	铂金级认证	
油塘重建四期商场(大本营)	28/05/2013	铂金级认证	
中文大学伍宜孙书院学生宿舍	14/08/2013	铂金级认证	
土瓜湾庇利街综合大楼	06/05/2013	铂金级认证	
启德 1A 发展项目一期及二期	02/07/2013	商务中心及停车场 — 铂金级认证	
		其他部份 — 铂金级认证	

关键绩效表

项目	完工日期	绿建环评评级	颁发机构
中国海外房屋工程有限公司承建项目			
荃湾 398 商住上盖 (万景峯)	24/09/2007	铂金级认证	香港绿色建筑议会
九龙湾企业广场五期 (MegaBox)	16/05/2007	铜级认证	
大角咀洋松街 26-40 号上盖	14/03/2009	铂金级认证	
黄大仙亲仁街 3 号上盖 (现崇山)	25/04/2012	金级认证	
香港西摩道 2A 住宅大厦 (蔚然)	22/10/2012	铂金级认证	
大角咀杉树街	22/02/2012	铂金级认证	
白石角 186 地段住宅发展 (玥·天赋海湾第一期)	09/02/2012	铂金级认证	
白石角 188 地段住宅发展 (玥·天赋海湾第二期)	01/06/2012	铂金级认证	
湾仔利东街上盖 B (囍汇第二期)	08/08/2014	铂金级认证	
湾仔利东街上盖 A (囍汇第一期)	03/05/2015	铂金级认证	
九龙柯士甸站住宅上盖发展项目 D (GRAND AUSTIN)	31/12/2015	金级认证	
新界大埔白石角 200 地段住宅发展工程 (逸珑湾 I)	30/11/2015	铂金级认证	
新界大埔白石角 201 地段住宅发展工程 (逸珑湾 II)	30/11/2015	铂金级认证	

关键绩效表

二、人力资源数据

		30岁以下	31-40岁	41-50岁	51岁以上	总员工数 按区域划分
员工分布						
香港	男性	1,004	846	820	900	4,483
	女性	181	168	276	288	
中国内地	男性	1,634	1,127	1,107	412	5,142
	女性	472	191	184	15	
澳门	男性	148	113	98	117	579
	女性	52	16	10	25	
海外区域	男性	167	195	166	54	685
	女性	40	38	25	0	
总员工数按岁数划分		3,698	2,694	2,686	1,811	10,889

新进员工		
按地区划分	新进人数	按相关划分的比率
香港	2,339	56.97%
中国内地	1,093	26.62%
澳门	144	3.51%
海外区域	530	12.91%
总新进员工人数及比率	4,106	100.00%
按年龄划分		
30岁以下	1,717	41.82%
31-40岁	924	22.50%
41-50岁	854	20.80%
51岁以上	611	14.88%
总新进员工人数及比率	4,106	100.00%
按性别划分		
男	3,414	83.15%
女	692	16.85%
总新进员工人数及比率	4,106	100.00%

关键绩效表

		30岁以下	31-40岁	41-50岁	51岁以上	男性	女性
员工分布 (按职级)							
香港	高层	0	6	13	15	33	1
	中层	1	13	18	19	42	9
	基层	47	111	141	99	379	19
	普通员工	1,137	884	924	1,055	3,116	884
中国内地	高层	0	10	7	4	21	0
	中层	3	33	45	12	88	5
	基层	66	163	132	43	358	46
	普通员工	2,037	1,112	1,107	368	3,813	811
澳门	高层	0	1	0	0	1	0
	中层	0	1	3	6	9	1
	基层	14	16	27	21	77	1
	普通员工	186	111	78	115	389	101
海外区域	高层	0	0	0	0	0	0
	中层	0	0	2	0	2	0
	基层	0	0	2	4	6	0
	普通员工	207	233	187	50	574	103
总员工数按性别与岁数划分		3,698	2,694	2,686	1,811	8,908	1,981

员工分布按员工类别划分	
高层	56
中层	156
基层	886
普通员工	9,791

关键绩效表

流失员工		
按地区划分	流失员工人数	按相关划分的比率
香港	1,377	42.74%
中国内地	1,252	38.86%
澳门	69	2.14%
海外区域	524	16.26%
总流失员工人数	3,222	100.00%
按年龄划分		
30岁以下	1,167	36.22%
31-40岁	847	26.29%
41-50岁	777	24.12%
51岁以上	431	13.38%
总流失员工人数	3,222	100.00%
按性别划分		
男	2,734	84.85%
女	488	15.15%
总流失员工人数	3,222	100.00%

关键绩效表

2015 年员工男女薪酬比率

营运地区	职级	男女基本薪金比率 *	男女报酬比率 *
香港	高层管理	-	-
	中层管理	1.37	1.46
	基层管理	1.48	1.53
	一般员工	1.6	1.6
中国内地	高层管理	-	-
	中层管理	1.00	1.11
	基层管理	1.31	1.09
	一般员工	1.50	1.36
澳门	高层管理	-	-
	中层管理	1.03	1.41
	基层管理	0.80	1.22
	一般员工	1.49	1.89
海外地区	高层管理	-	-
	中层管理	-	-
	基层管理	-	-
	一般员工	2.1	2.4

员工培训时数

平均培训时数		
按性别划分		
男	小时	24.3
女	小时	22.9
员工类别划分		
高层	小时	24.53
中层	小时	23.65
基层	小时	22.41
普通员工	小时	24.19

G4 指标列表

G4 指标	指标概要	港交所		页数	别注
		ESG 指标	部份/意见		
G4 一般披露事项					
战略与分析	G4-1 董事长寄语		董事长寄语	4, 5	
机构概况	G4-3 机构名称		关于本报告	3	
	G4-4 主要品牌、产品和服务		业务与品质	19	
	G4-5 机构总部位置		业务与品质	19	
	G4-6 机构营运地区及报告涵盖范围		关于本报告及业务与品质	3, 19	
	G4-7 所有权性质		业务与品质	19	
	G4-8 机构服务的市场		业务与品质	19	
	G4-9 机构规模		业务与品质	19	
	G4-10 机构的雇员资料	KPI B1.1	中建与人才、关键绩效数据表	42, 63	
	G4-11 雇员集体谈判保障		集团未有员工受集体谈判协议涵盖。		
	G4-12 机构的供应链情况		中海与社区	52	
	G4-13 机构规模、架构、所有权或供应链的重要变化		业务与品质		没有重要变化。有关报告期间所有权的变请参考第三章内的集团架构图。
	G4-14 机构的预警方针及原则		集团企业管治架构及企业社会责任管理策略	8-9	
	G4-15 机构的参与或支持的公约及倡议		奖励与嘉许	57	
	G4-16 机构参加的协会和倡议组织		中建与环境	40	

G4 指标列表

G4 指标	指标概要	港交所		页数	别注	
		ESG 指标	部份/意见			
确定的实质性方面与边界	G4-17	机构在财务报表中包括的所有实体，及披露其中任何未纳入本报告的实体		业务与品质	19	如欲了解更多相关资料，请中国建筑国际 2015 年年报。
	G4-18	报告内容和关键性议题界定过程		利益相关方沟通与关键性分析	12-17	
	G4-19	关键性议题列表		利益相关方沟通与关键性分析	14	
	G4-20	关键性议题在机构范围内对于机构的相关性及限制		利益相关方沟通与关键性分析	12-17	本报告列出的全部关键性议题均适用本报告所描述于机构范围，除部份指标不适用于海外营运地区。相关原因已在有关章节阐述。
	G4-21	关键性议题在机构范围外对于机构的相关性及限制		利益相关方沟通与关键性分析	12-17	
	G4-22	重订前期报告资讯的影响和原因		建筑安全	31	上一年度企业社会责任报告中引用的年度工伤意外率为 12.97，但因个别发生于年内的工伤个案在集团统计数据后才补报，未能及时于去年汇报时纳入计算。2014 年工伤意外率经更新后为 14.69。
G4-23	报告的范围与方便的重大变化			本年报告涵盖范围与去年相同。本报告列出的全部关键性议题均适用本报告所描述于机构范围，除部份指标不适用于海外营运地区。		

G4 指标列表

G4 指标	指标概要	港交所		页数	别注
		ESG 指标	部份/意见		
利益相关方参与	G4-24	利益相关方列表	利益相关方沟通与关键性分析	12	
	G4-25	利益相关方识别和选择根据	利益相关方沟通与关键性分析	12	
	G4-26	利益相关方的参与方法和频率	利益相关方沟通与关键性分析	12	
	G4-27	就利益相关方提出的考虑作出回应	利益相关方沟通与关键性分析	15-17	
报告概况	G4-28	信息报告期	关于本报告	3	
	G4-29	上一份报告的日期	不适用		集团上一份企业社会责任报告于2015年出版。
	G4-30	报告周期	报告每年出版一次		
	G4-31	报告查询联络人	关于本报告	3	
	G4-32	机构依循的 GRI 方案	关于本报告	3	
	G4-33	报告寻求外部认证的情况	本报告并未寻求外部认证。		
治理	G4-34	机构的治理架构	集团企业管治架构及企业社会责任管理策略	7	
商业伦理与诚信	G4-56	机构的价值观、原则、标准和行为规范	董事长寄语，集团企业管治架构及企业社会责任管理策略	4-5, 8-11	
关键层面					
经济绩效	管理方面披露		业务与品质	23	
	G4-EC1	机构直接产生的经济绩效	业务与品质	23	
物料*	管理方面披露	GD B2	中建与环境	35	
	G4-EN1	所用物料的重量	关键绩效数据表	58	
	G4-EN2	采用经循环再造物料的比例	关键绩效数据表	58	
能源	管理方面披露	GD A2	中建与环境	35	
	G4-EN3	内部能源消耗量	KPI A2.1	关键绩效数据表	59
		能源使用效益计划及成果	KPI A2.3	中建与环境	38-39

G4 指标列表

G4 指标	指标概要	港交所		页数	别注
		ESG 指标	部份/意见		
废气排放	管理方面披露		中建与环境	35-37	
	G4-EN15 直接温室气体排放	KPI A1.1, A1.2	关键绩效数据表	59	
	G4-EN16 间接温室气体排放	KPI A1.1, A1.2	关键绩效数据表	59	
	G4-EN18 温室气体排放强度	KPI A1.2	关键绩效数据表	59	
	减排措施及成果	KPI A1.5	中建与环境	39	
水*	管理方面披露	GD A2	中建与环境	36, 39, 40	
	G4-EN8 水资源消耗量	KPI A2.2	关键绩效数据表	60	
	描述取得水源上的问题及提升用水效益的计划及成果	KPI A2.3	中建与环境	38-39	
污水和废弃物	管理方法披露	GD A1	中建与环境	35-36	
	G4-EN23 废弃物总量	KPI A1.3, A1.4, A1.6	关键绩效数据表	60	
	G4-EN24 严重泄漏情况	KPI A1.6	关键绩效数据表	60	
减低产品环境影响	管理方法披露	GD A3	中建与环境	35-41	
	G4-EN27 降低产品或服务对环境的影响	KPI A3.1	中建与环境	35-41	
合规(环境方面)	管理方面披露		中建与环境	35-37	
	G4-EN29 违反环境法律法规被处重大罚款的金额及受到非经济处罚的次数		中建与环境	37	除了相关章节内披露的违规事件, 集团没有其他环保相关重大罚款或处罚。
整体情况(环境)	管理方面披露		中建与环境	35-41	
	G4-EN31 总环保支出及投资		关键绩效数据表	60	
雇佣	管理方面披露	GD B1	中建与人才	42-47	
	G4-LA1 新进及离职员工数量及比例	KPI B1.2	关键绩效数据表	63-65	
职业健康与安全	管理方面披露	GD B2	建筑安全	30	
	G4-LA6 工伤或意外死亡率	KPI B2.1	建筑安全	31	
	采纳的职安健措施、执行及监察	KPI B2.3	建筑安全	30, 32-34	

G4 指标列表

G4 指标		指标概要	港交所 ESG 指标	部份/意见	页数	别注
培训与教育	管理方面披露		GD B3	中建与人才	45	
	G4-LA9	员工培训时数	KPI B3.1, B3.2	关键绩效数据表	66	
针对业务于当地社区影响而作沟通、评估和发展计划	管理方面披露		GD B6, B8	中建与社区	48	
	G4-SO1	实施当地社区参与、影响评估和发展计划的比例		100% 集团按内部指引和当地法律要求在项目进行前或期间与周边社区利益相关方沟通和减低对他们的影响(包括环保方面)		
		专注的社区贡献范围	KPI B8.1	中建与社区		
		专注的社区贡献范围所动用的资源	KPI B8.2	中建与社区	55	
反腐败	管理方面披露		GD B7	集团企业社会管治架构及企业社会责任管理策略	8-9	
	G4-SO3	机构已进行腐败风险评估的营运点总数及百分比, 以及所识别出的重大风险		2015年集团未有收集有关讯息, 将在未来著手收集汇报。		
		汇报期间去发行人或俄雇员提出并审结的贪污诉讼案件	KPI B7.1	2015年内没有涉及贪污诉讼案件		
		防范措施、举报程序及相关执行和监察方法	KPI B7.2	集团企业社会管治架构及企业社会责任管理策略	8-9	
合规(社会方面)	管理方面披露			业务与品质	23-27	
	G4-SO8	违反法律法规被处重大罚款的金额及次数		2015年没有违规情况		

G4 指标列表

G4 指标	指标概要	港交所		页数	别注
		ESG 指标	部份/意见		
客户健康与安全	管理方面披露	GD B6	业务与品质	23-27	
	G4-PR1 为改进质素而接受健康与安全影响评估的产品和服务的百分比	B6.1	业务与品质 中建与社区	25-27, 53-54	
产品及服务标识	管理方面披露	GD B6	业务与品质	23-27	
	G4-PR5 客户满意度	KPI B6.2	业务与品质	23-27	
	质量检定过程及产品回收程序	KPI B6.4	业务与品质	23-27	
合规(产品责任方面)	管理方面披露	GD B6	业务与品质	23	
	G4-PR9 违反提供及使用产品及服务的法律法规而被处重大罚款的金额及次数		2015年没有违规情况		

* 非关键性议题

由于与业务没有直接相关度，我们没有披露下列港交所 ESG 指引 KPI:

- KPI A2.5 一 制成品所用包装材料的总量
- KPI B4.1 & B4.2 一 劳工准则(防止童工、强制劳工)
- KPI B6.3 维护及保障知识产权的惯例
- KPI B6.5 消费者资料保障及私隐